

Česká lesnická společnost, pobočka Pro Silva Bohemica

&

Odbor rozvoje veřejného prostoru Magistrátu hl.m. Prahy

**Přechod k nepasečnému hospodaření  
na lesním majetku hlavního města Prahy**



Průvodce exkurzní trasou

Praha 11.10.2012

## Základní informace o lesním majetku hl.m.Prahy:

Lesní majetek hl.m.Prahy (k dnešnímu dni **2 807 ha**) tvoří:

- 1) pozemky určené k plnění funkcí lesa, získané zpět do vlastnictví na základě zákona č. 229/1991 Sb. a zákona č. 172/1991 Sb. o přechodu některých věcí do vlastnictví obcí. Na základě tohoto zákona byl v letech 1993-1997 vyhledáván historický majetek hl. m. Prahy nebo jednotlivých městských částí - dříve samostatných obcí. Následně byl pak převáděn do majetku hl. m. Prahy. Jednalo se zejména o lesní majetek předávaný LZ Konopiště v J a JV sektoru města, dále od LS Mělník ve V sektoru, od LS Nižbor pak lesy v SZ sektoru. Celkem bylo jako historický majetek získáno více než 500 hektarů lesa.
- 2) od roku 1993 také probíhá odkup lesních pozemků od soukromých vlastníků, celkem bylo odkoupeno 215 ha.
- 3) od roku 1996 také probíhá zalesňování původně zemědělské půdy , doposud bylo zalesněno 168 ha.

Všechny lesy zařazené do LHC Městské lesy hl.m.Praha jsou zařazeny do kategorie lesů zvláštního určení podle § 8 odst.2 písm.c) lesního zákona jako lesy příměstské a další lesy se zvýšenou rekreační funkcí.

## Přírodní podmínky:

Výškové rozpětí je 243 m, nejnižší bod je u Vltavy - 175 m.n.m., nejvýše položené místo je v lese v Říčanech u studánky - 418 m.n.m. Na území hl.m. Prahy je nejvyšší kóta 368 m.n.m. v oboře Hvězda.

Průměrná roční teplota se pohybuje v rozpětí 8,1 – 9,4<sup>0</sup>C. Ve vegetačním období se teploty pohybují od 14,2 do 15,7<sup>0</sup>C. Délka vegetační doby, t.j. počet dnů s průměrnou teplotou 10<sup>0</sup>C a vyšší se pohybuje v rozpětí 161 – 176 dnů. Průměrný roční úhrn srážek se pohybuje v rozpětí 476 – 545 mm.

Na LHC jsou zastoupeny následující lesní vegetační stupně:

LVS	Označení	%
0	Bory	0,1
1	Dubový	54,4
2	Bukodubový	41,5
3	Dubobukový	3,5
4	Bukový	0,5

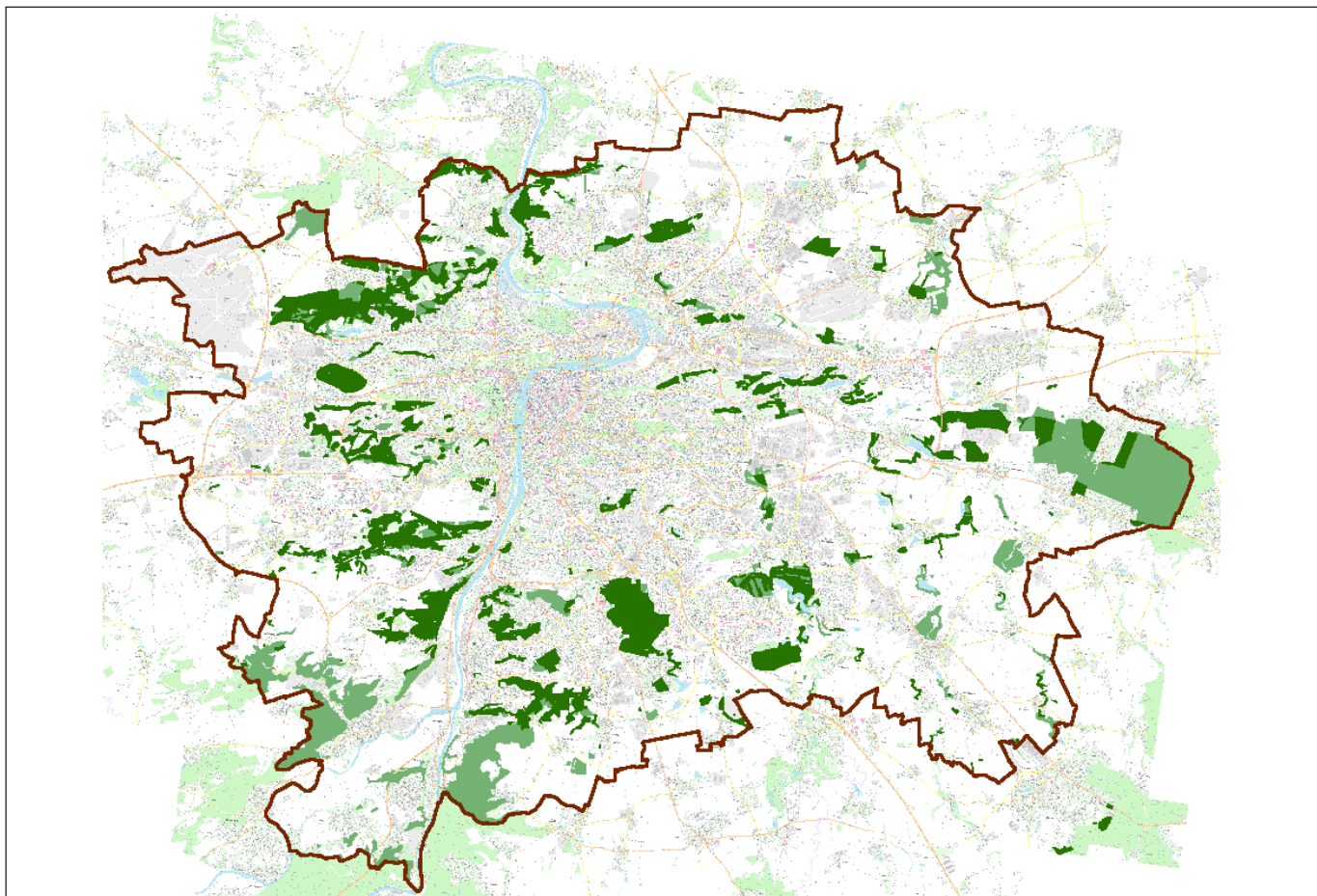
Největší zastoupení má lesní vegetační stupeň dubový, který se vyskytuje ve všech stanovištních řadách s největším zastoupením na souborech lesních typů 1B, 1C, 1H. hlavními půdními subtypy jsou mezotrofní kambizemě a mezotrofní (méně eutrofní) pararendziny. Hojně jsou též zastoupeny půdy rankerového typu se souborem lesních typů 1J.

Druhý nejvíce zastoupený lesní vegetační stupeň bukodubový má největší zastoupení na souborech lesních typů 2B, 2H, 2I, 2S. Jedná se obdobně o půdy kambizemní a pararendziny. Zastoupeny jsou též vápencové typy na vysýchavých svazích, půdního typu rendzin. Vyskytují se též stanoviště oglejená a pseudoglejová, edafických kategorií O, P, V.

## Přehledná mapa pražských lesů:

tmavě zelená – lesní majetek HMP

světle zelená – lesy jiných vlastníků



Lesy v majetku hl.m.Prahy zaujímají cca 54% plochy všech lesů na území Prahy.

### **Závazné ukazatele LHP:**

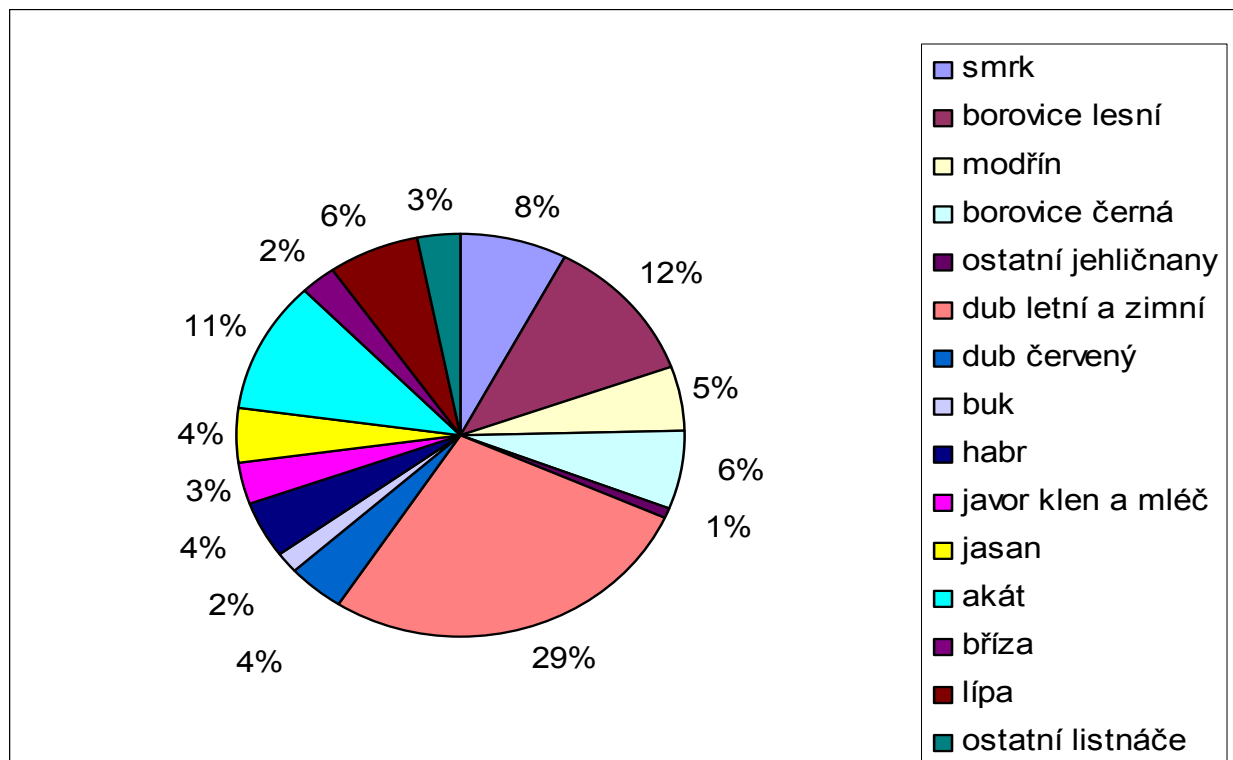
Maximální celková výše těžeb: 89 000 m<sup>3</sup> (z toho 71 700 m<sup>3</sup> mýtní těžby)

Minimální plošný rozsah výchovných zásahů v porostech do 40 let věku: 327 ha (z toho probírky 245 ha)

Minimální podíl melioračních a zpevňujících dřevin (MZD) při obnově porostu: reálně vysoce překračován – dlouhodobě u umělé obnovy podíl listnáčů/jehličnanů je 70:30



Současná dřevinná skladba:



Základní východiska a postupy při obhospodařování lesního majetku hl.m.Prahy:

- obnova lesa na ekologických základech s přihlédnutím k výrazně převažujícímu rekreačnímu poslání lesů
- velmi nízká obnova porostů v minulosti - zejména v 70. a 80 letech 20. století (průměrná těžba jen cca 1,6 m<sup>3</sup>/ha!)
- výsadby nových lesů z 60. a 70. let ve věku vyžadující výrazné výchovné zásahy
- existence smrkových monokultur (cca 160 ha) ve věku 80-120 let ve zhoršeném zdravotním stavu
- větší podíl přestárých porostů s převahou BO ve věku 120+ ve výrazně zhoršeném zdravotním stavu (dáno mj. vysoko nasazeným obmýtím v minulých LHP: 140/30)
- cca 230 ha akátových porostů (věk 60-80 let), cca 1/3 na extrémních lokalitách původních pastvin bez reálné možnosti obnovy
- cca 125 ha porostů borovice černé (věk 80-90 let) ve výrazně zhoršeném zdravotním stavu
- podíl nahodilých těžeb 45%
- plánování obnovních zásahů (úmyslně při tvorbě LHP neumísťovaných do porostů) vždy na podzim příslušného roku
- umísťování obnovních prvků dle aktuálního stavu konkrétního porostu (zdravotní stav, zakmenění, přirozené zmlazení, ...)

- všechny obnovní prvky vyznačovány v porostech pracovníky RVP MHMP s cílem eliminovat „provozní“ požadavky na obnovní postupy (přícestní hospodaření, ekonomická nevýhodnost akátových těžeb atd.)
- v porostech s nevhodnou dřevinnou skladbou (smrk, borovice, akát, topol) využití maloplošných obnovních zásahů s následnou umělou obnovou
- průměrná velikost takto obnovovaných plocha je dlouhodobě cca 12-15 arů (certifikát FSC dovoluje max. 0,50 ha na jednu plochu)
- každý rok cíleně přeměna cca 2 – 3 ha akátových porostů a cca 1-2 ha porostů BOC
- při umělé obnově využívání bohaté dřevinné skladby (cca 15 dřevin) včetně introdukovaných dřevin povolených orgány ochrany přírody (MD, DG, JDO)
- již cca 20 let není vysazován smrk, podíl jehličnanů při umělé obnově do 30%
- výsadby BO jsou s ohledem na bohatá stanoviště a zhoršování zdravotního stavu BO tyčovin omezovány (cca 10%)
- maximální využívání přirozené obnovy zejména dubu, habru, jasanu a modřínu (průměrně ročně cca 15 - 20% obnovované plochy)
- v porostech s dřevinnou skladbou odpovídající SLT (tj. zejména porosty s vyšším podílem DB a HB) podrostní způsob hospodaření
- jen výjimečně (v přestárlých porostech s již neplodícími duby) maloplošná obnova (max. do 0,15 ha) s výsadbou DB, BK, JD a LP
- ročně se obnovuje cca 10-12 ha umělou obnovou, 1-2 ha (redukovaná plocha) přirozenou obnovou
- roční etát dle LHP cca 9 tis. m<sup>3</sup>, těží se 7-9 tis. m<sup>3</sup>, CBP: 6,9 m<sup>3</sup>/ha/rok
- od roku 2007 je lesní majetek hl.m.Prahy certifikován dle standardů FSC i PEFC.

#### Cíle:

- udržení plochy stávajících lesů včetně udržení lesních porostů na nich (bez ohledu na vlastnické vztahy)
- nalezení rovnováhy mezi mimoprodukčními funkcemi lesa a odpovídajícím lesnickým obhospodařováním
- kompromis mezi ideálem lesa dle veřejnosti (SM monokultura bez těžby) a reálně dosažitelným a trvale udržitelným stabilním porostem
- zajištění dostatečné obnovy lesů bez odsouvání problémů na příští generace

### Navštívěné lokality:

- 1) **Kunratický les** – celková plocha 284 ha, největší les v intravilánu města, roční návštěvnost cca 800 000 osob

**Zastávka č. 1** – stará školka – porovnání vychovávané a nevychované plochy - **150 A2**

Plocha PS 0,80 ha věk: 16 let SLT 2P zakmenění 8 HS 265 (130/30)

dřevina	podíl %	zásoba
LP	50	-
HB	30	-
BR	20	-

LHE: prořezávka 2007 na celé ploše

Cíl: podpora vtroušených dřevin na úkor HB, BR

**Zastávka č.2** – přirozená obnova DB - **151E5**

Plocha PS 4,88 ha věk 139 let SLT 2I zakmenění 9 HS 225 (140/40)

dřevina	Podíl %	zásoba
DB	67	777
BO	30	409
SM	2	30
MD	1	18

LHE: 2005 MN 33 m<sup>3</sup> (z toho DB 3m<sup>3</sup>)

2006 MÚ 25 m<sup>3</sup> (z toho DB 10 m<sup>3</sup>)

2007 MN 11 m<sup>3</sup> BO

2008 MÚ 50 m<sup>3</sup> ( z toho BO 19 m<sup>3</sup>, MD 13 m<sup>3</sup>)

2009 MÚ 84 m<sup>3</sup> (z toho BO 50 m<sup>3</sup>)

2010 MN 14 m<sup>3</sup> BO

2011 MÚ 22 m<sup>3</sup> (z toho DB 9 m<sup>3</sup>)

Celkem: 239 m<sup>3</sup>

přirozené zmlazení 0,50 ha

Cíl: postupná eliminace BO, dosažení přirozené obnovy DB po celé ploše porostu

**Zastávka č. 3** – kombinovaná obnova SM, prořezávky, problematika DBC – **151D1, 5**

PS 1: plocha 0,65 ha věk 11 let SLT 2I zakmenění 10 HS 225 (140/40)

LHE: doposud jen zalesnění a vylepšení, 2012 vyznačena prořezávka

Cíl: úplná eliminace DBC, podpora DB, BK, MD i SM

PS 5: plocha 4,46 ha věk 108 let SLT 2I zakmenění 10 HS 221(100/20)

dřevina	Podíl %	zásoba
SM	65	1 214
MD	15	287
BO	15	236
DBZ	5	62

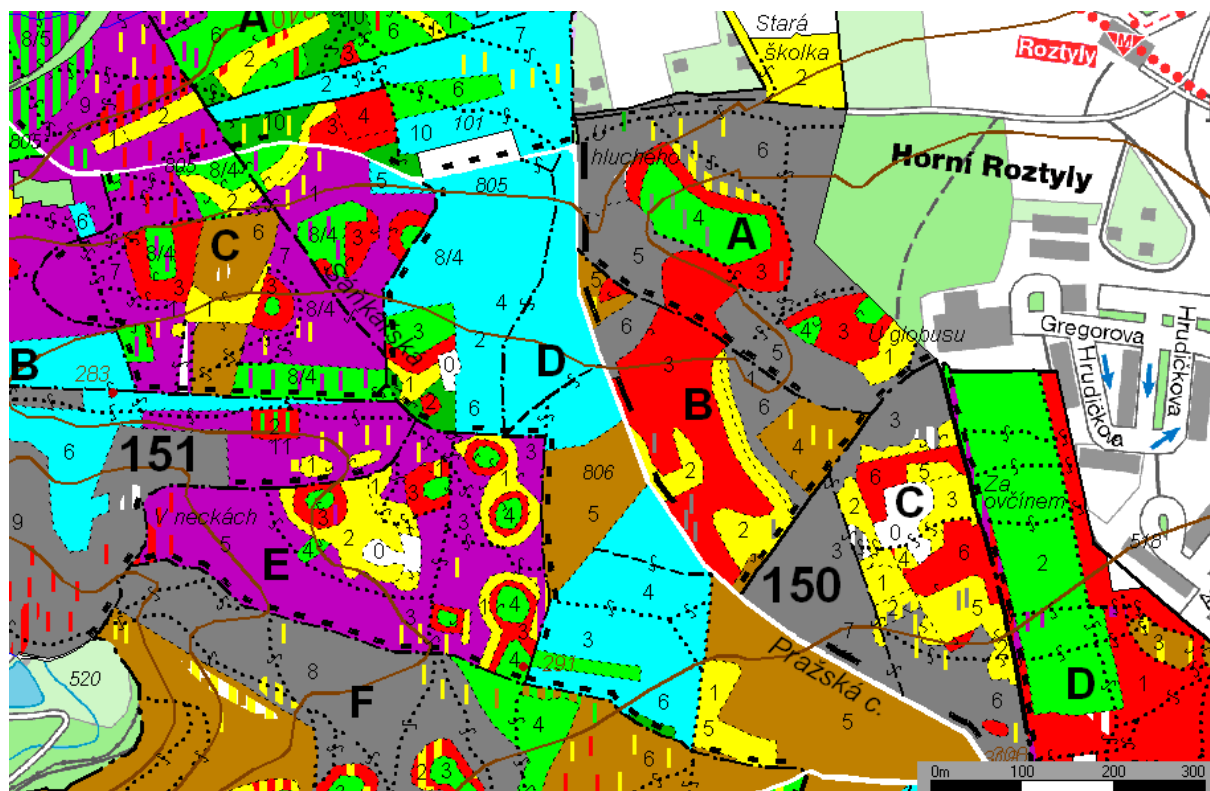
LHE: 2004 MN 30 m<sup>3</sup>                      2007 MN 55 m<sup>3</sup>  
 2005 MÚ 59 m<sup>3</sup>                            2008 MN 7 m<sup>3</sup>  
 2006 MN 10 m<sup>3</sup>                            2009 MÚ 30 m<sup>3</sup>  
 2010 MÚ 78 m<sup>3</sup>                            2012 MÚ 44 m<sup>3</sup>

Celkem: 313 m<sup>3</sup>

umělá obnova: 0,41 ha (DB, BK, DG, MD)

přirozené zmlazení : 0,11 ha

Cíl: postupná obnova porostu s využitím přirozené obnovy DB, místy umělá obnova



**Zastávka č. 4 – umělá obnova v SM porostech – 149 A12**

Plocha PS 3,58 věk 104 let SLT 2I zakmenění 8 HS 221

dřevina	Podíl %	zásoba
SM	60	675
BR	20	136
DBZ	10	59
MD	5	58
BO	5	47

LHE: celkem v letech 2004-2012 vytěženo v rámci MN a MÚ 608 m<sup>3</sup>

zalesněno uměle: 0,98 ha (DB, BK, LP, MD, DG, TR)

přirozené zmlazení 0,74 ha

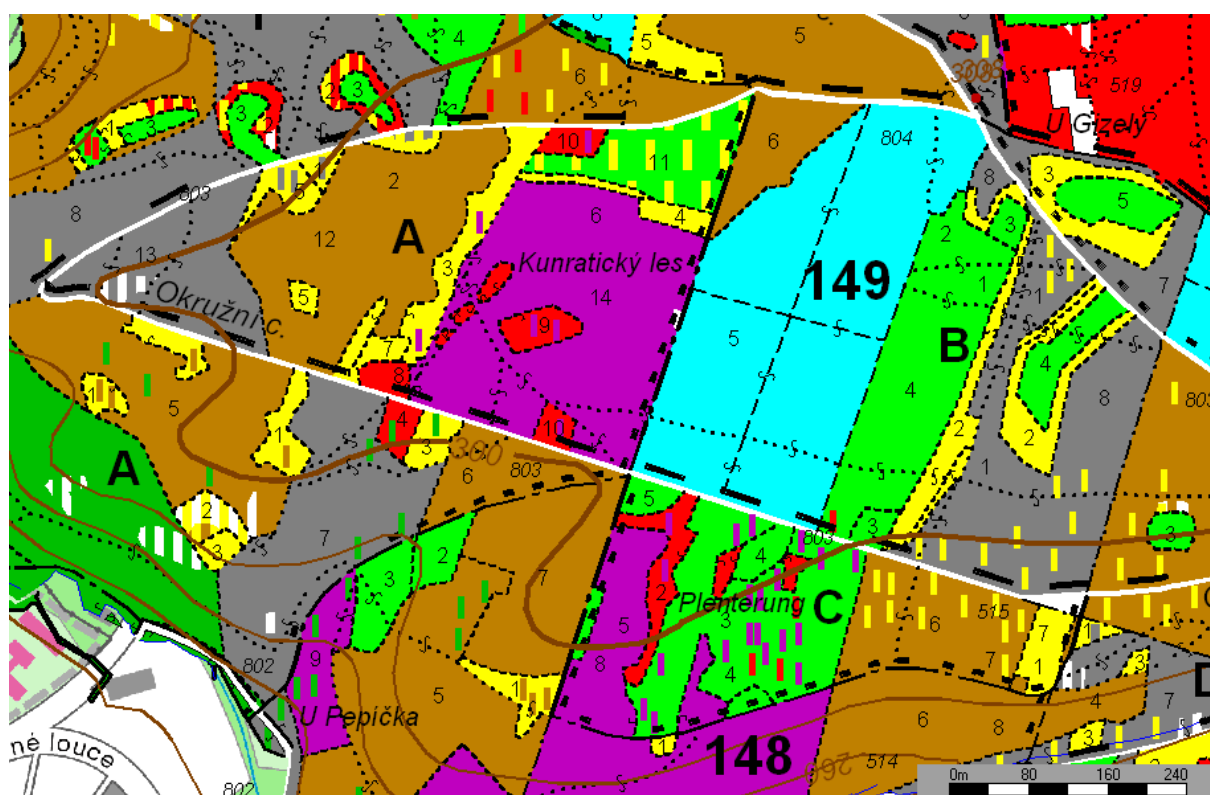
Cíl: postupná obnova porostu, v místech, kde nelze očekávat zmlazení pak umělá maloplošná obnova.

**Zastávka č.5** – podpora DB v starších porostech s převahou SM – **148 B7**  
 Plocha PS 2,09 věk 102 let SLT 1C zakmenění 8 HS 201 (100/30)

dřevina	Podíl %	zásoba
SM	85	713
BO	10	66
DBZ	5	28

LHE: celkem v letech 2004-2009, 2012 vytěženo 192 m<sup>3</sup> (z toho ¼ NT)  
 zalesněno uměle 0,48 ha  
 přirozené zmlazení 0,07 ha

Cíl: uvolněním jednotlivých DB podpořit po semenném roce zahájení přirozené obnovy DB.  
 Místa umělá maloplošná obnova.



2) **Xaverovský háj** – celková plocha 100 ha, roční návštěvnost cca 195 000 osob

**Zastávka č. 6** – probírky smíšených porostů – podpora DB - **165 H1**  
 Plocha PS 4,92 ha věk 36 let SLT 1H zakmenění 8 HS 227 (90/20)

dřevina	Podíl %	zásoba
BR	80	454
BO	10	74
DBZ	5	14
SM	5	26



LHE: 2004 probírka po celé ploše, celkem vytěženo 114 m<sup>3</sup> (z toho BR 109 m<sup>3</sup>)

Cíl: podpora všech jiných dřevin než BR, dlouhodobě dosáhnout výrazného zvýšení zastoupení DB.

**Zastávka č. 7 – clonná obnova DB, podpora DB v probírkách – 165 F1,5**

PS 1: plocha 1,34 věk 34 let SLT 10 zakmenění 9 HS 227 (90/20)

dřevina	Podíl %	zásoba
BR	50	60
OS	25	30
DB	20	9
BO	5	5

LHE: 2004 – probírka na celé ploše (80 m<sup>3</sup>). 2009 prořezávka na ploše 0,70 ha,

Cíl: odstranění BR a OS, přeměna na DB porosty

PS 5: plocha 7,03 ha věk 135 let SLT 10 zakmenění 9 HS 245 (160/40)

dřevina	Podíl %	zásoba
DB	90	1809
BO	10	211

LHE: 2005 MÚ 49 m<sup>3</sup>                      2009 MÚ 81 m<sup>3</sup>  
2006 MÚ 55 m<sup>3</sup>                      2010 MÚ 196 m<sup>3</sup>  
2008 MÚ 135 m<sup>3</sup>                      2011 MÚ 89 m<sup>3</sup>  
celkem: 605 m<sup>3</sup>  
přirozené zmlazení 1,19 ha

Cíl: postupným procloněním (na 2-3 zásahy) docílit přirozené obnovy DB po celé ploše porostu



3) **Satalická bažantnice** – celková plocha 15,5 ha, v majetku HMP od 7/2004

**Zastávka č. 8** – umělá obnova listnatých porostů – **7A14/9/4/1**

PS 1 – plocha 5,78 ha    PS 4 plocha 2,89 ha    PS 9 plocha 2,89    PS 14 plocha 3,85 ha  
SLT 1H    HS 245 (160/40)

Celková zásoba: 4 916 m<sup>3</sup>

LHE: 2007 MÚ 65 m<sup>3</sup>

2008 MÚ 22 m<sup>3</sup>

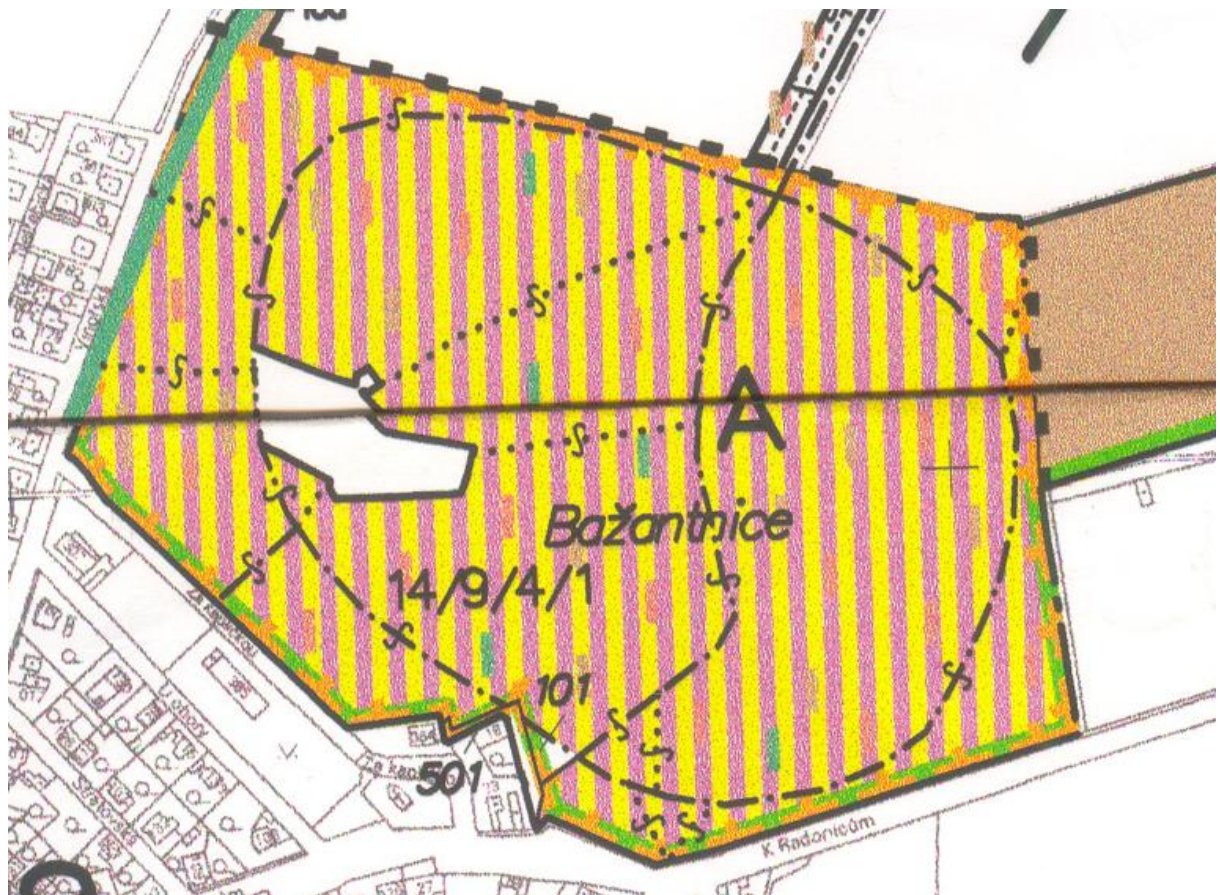
2009 MÚ 46 m<sup>3</sup>

2012 MÚ 60m<sup>3</sup>

Celkem : 193 m<sup>3</sup>

umělá obnova : na ploše 1,27 ha (DB, BK, TR, JL, LP)

Cíl: vzhledem k nemožnosti přirozené obnovy dubu (DB již neplodí) postupná maloplošná obnova v nejvíce přoředených místech a výsadba převážně DB



**Sestavil:**

Ing. Dan Frantík

Data z LHP byla použita se souhlasem Magistrátu hlavního města Prahy

**Technická příprava a tisk:**

Magistrát hlavního města Prahy

**Náklad:**

55 výtisků

**Copyright 2012:**