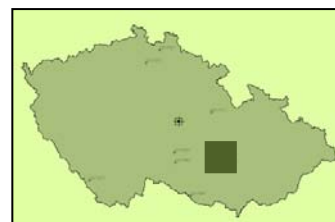


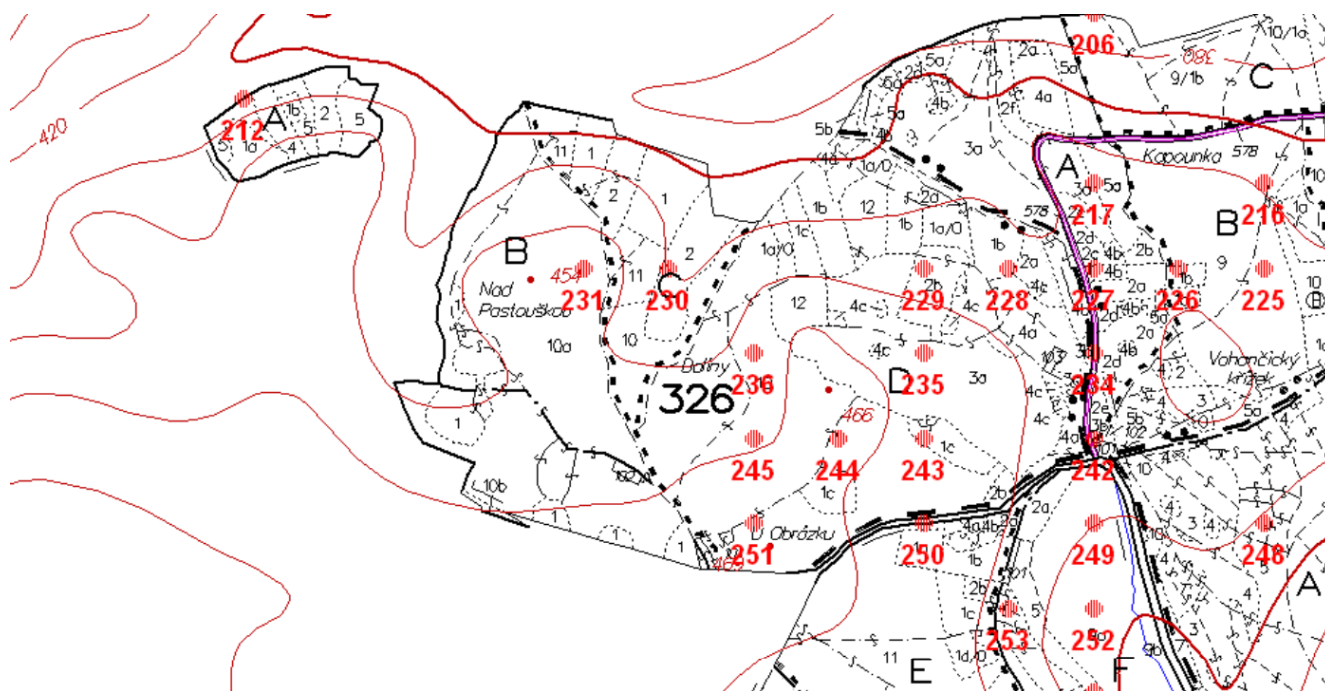
1 DEMONSTRAČNÍ 201704 VOHANČICE



Motto: *Navázat na úspěšnou tradici nepasečného způsobu hospodaření v brněnských městských lesích z počátku minulého století.*

1.1 Identifikace demonstračního objektu

Název, číslo DO:	Vohančice	201704
Plocha DO:	54,53 ha	
Vlastník:	Statutární město Brno	
Správce:	Lesy města Brna, a.s., Křížkovského 247, Kuřim	
Ředitel společnosti:	Ing. Jiří Neshyba	
Kontaktní osoba:	Ing. Jiří Neshyba	
PLO:	33 – Předhoří Českomoravské vrchoviny	
LHC:	607409 Lesy města Brna	
Platnost LHP:	Od 1.1.2012 do 31.12.2021	
JPRL:	326	
Katastrální území:	784419 – Vohančice, okres Brno - venkov	
Datum založení DO:	23.6.2017	
Zdroj financování založení DO:	Ministerstvo zemědělství ČR	
Zpracovatel dokumentace DO:	PSB, Ing. Jiří Zahradníček	
Dohoda o zařazení DO do sítě DO PSB:		



Mapa porostní DONH Vohančice (LHP s platností od 1.1.2012) – červeně - inventarizační plochy LF Mendelovy univerzity v Brně z roku 2013.

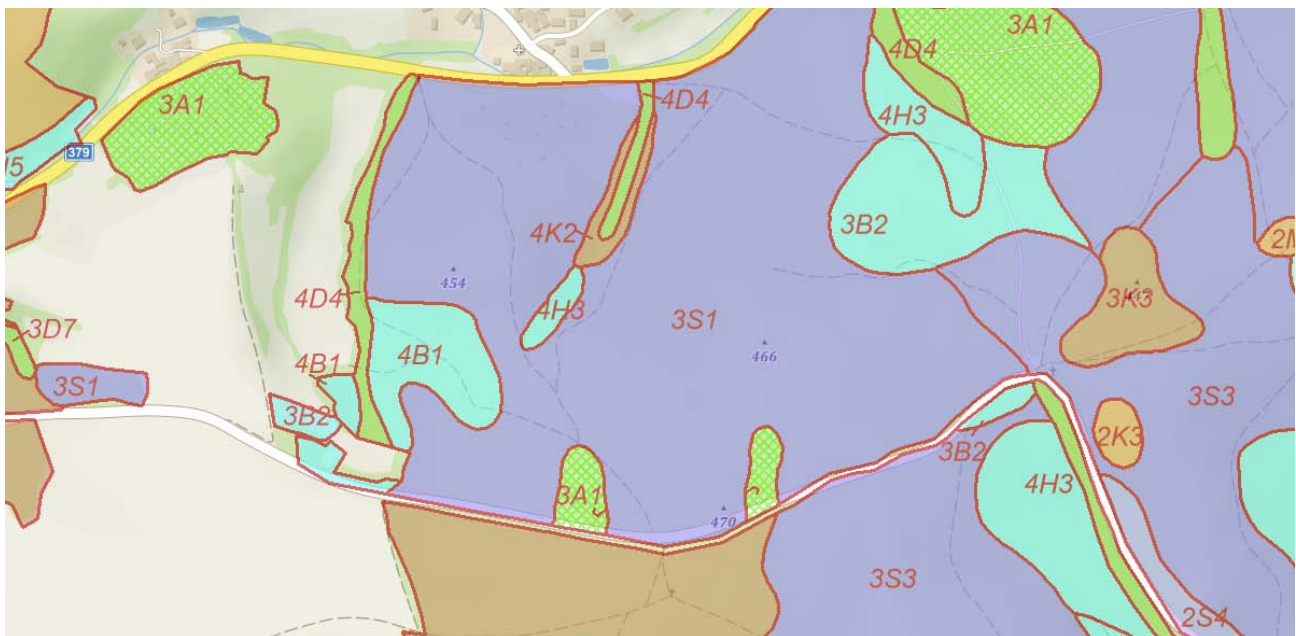
1.2 Poslání demonstračního objektu

Posláním demonstračního objektu nepasečného hospodaření (DONH) Vohančice je prezentovat možnosti přechodu k nepasečnému způsobu hospodaření v brněnských městských lesích.

1.3 Charakteristika demonstračního objektu

Demonstrační objekt nepasečného hospodaření Vohančice se nachází východně od obce Deblín na mírném lehce zvlněném svahu S expozice, podél silnice Deblín – Vohančice. Rozloha DONH je 54,53 ha. DONH zaujímá oddělení 326 (dle LHP s platností od 1.1.2012). DONH leží v přírodní lesní oblasti 33 – Předhoří Českomoravské vrchoviny, ve 4. vegetačním stupni bukovém (nadmořská výška DONH je 400 - 469 m n.m.) na stanovištích svěží až bohaté půdní (edafické) kategorie se zastoupením souborů lesních typů (SLT) 3A - 5%, 3B - 5%, 3S - 83%, 4B - 3%, 4D - 2%, 4H - 1%, 4K - 1%.

ID	HS/TVL	Soubor lesních typů	Plocha (ha)	Zastoupení (%)
45	Živná stanoviště středních poloh	3A	2,7	5
		3B	2,7	5
		3S	45,3	83
		4B	1,6	3
		4D	1,1	2
		4H	0,5	1
		4K	0,5	1



Mapa typologická DONH Vohančice.



Historie majetku a hospodaření

Historie brněnských městských lesů se začala psát v kronikách v roce 1466, kdy město získalo koupí od pánů Václava Albrechta a Jaroslava z Boskovic Deblínský hrad spolu s 20-ti okolními obcemi a lesem. K velmi důležitým obdobím patří dále rok 1547, kdy se Kuřim stala střediskem venkovských statků - současné sídlo společnosti. Šest století snažení městských radních vedlo k tomu, že v roce 1938 brněnské městské lesy dosáhly rozlohy 7 514 ha. Snaha o zvětšování majetku pokračuje i v novodobé historii a v současné době činí výměra lesů cca 8 220 ha. Jedná se o největší městský majetek v České republice.

Do konce 18. století se zachovalo z hospodaření v městských lesích jen velmi málo zpráv. V roce 1782 vypracoval Ing. Stoček (Stoschek) první lesní hospodářský plán. Tehdejší výměru lesní půdy 4 990 ha rozdělil na pařeziny s padesátiletým a kmenoviny se stoletým obmýtím. V roce 1839 odevzdal Antonín Prokop Schwarz (nadlesní olomouckých lesů) brněnskému magistrátu nový elaborát „System obhospodařování“. Výměru vypočetl na 4 934 ha a praktické hospodářské úpravě lesů využil Schwarz nových myšlenek

- provedl totiž rozbor 248 vzorníků hlavních dřevin a na jeho základě vypočetl kulminaci maximálního přírůstu - z toho vycházel při posuzování vhodnosti hlavní dřeviny pro jednotlivá stanoviště při stanovení délky obmýtí na 80 let. Lze říci, že jím navržené hospodaření velmi pozitivně ovlivnilo stav brněnských lesů. Těžil se normální etát, prováděli se probírky a začala se projevovat i lepší kvalita těžného dříví. Nepodařilo se však systematicky pracovat s levnou přirozenou obnovou a nadále se používaly holé seče s následným zalesňováním smrkem. Tím byla na celém majetku dovršena změna druhové skladby ve prospěch smrku, požadovaného dřevařským obchodem.

Je velmi důležité zmínit ještě další dvě jména a to lesmistra městských lesů Vavřince Horáčka a taxátora a pozdějšího ředitele Karla Texla. Jejich hlavní zásluha spočívá v upuštění od šablonovitého holosečného způsobu hospodaření a v tom, že se řídili zásadami „lesa neustále plně tvořivého“. To vše vyžadovalo pracovat s přirozenou obnovou a v roce 1931 nebyla na majetku jediná holá seč.

Po navrácení majetku nové vedení brněnských lesů bohužel upřednostnilo téměř na celém majetku holosečný způsob hospodaření s obnovou mýtních porostů a umístováním těžeb v porostech dle tzv. modelového předpisu těžeb a „pochtivým naplňováním prvního věkového stupně nově vzniklými kulturami z umělé výsadby“. V některých případech docházelo paradoxně i k přeměně velmi kvalitních porostů buku na smrčiny. Výjimku částečně tvořily lesní porosty obhospodařované lesní správou Deblín, kde v letech 1995 - 2007 působil Jiří Neshyba.

Za posledních 14 let (1998 - 2010) se na této lesní správě podařilo dosáhnout podílu 30 % přirozené obnovy z celkového objemu zalesnění a to jak v porostech bukových, dubových, smíšených, borových i ve smrkových monokulturách.



1.4 Cíl hospodaření na lesním majetku

Cílem současného hospodaření na lesním majetku statutárního města Brna je navázat na úspěšnou tradici nepasečného hospodaření z počátku minulého století.

1.5 Zásady hospodaření v lesních porostech demonstračního objektu

1.5.1 Základní principy

Hlavní zásady hospodaření uváděné ve všeobecné části LHP z počátku dvacátého století platné dodnes jsou:

„ Účelem všeho hospodářského snažení musí být:

- a) velmi pečlivě vypěstovaný mateřský porost s dřevinami stanovištně odpovídajícími v patřičném smíšení,
- b) úzkostlivě uchovávat produktivní síly lesní půdy v takové konzistenci, aby napadená semena bohatě vzklíčila, kde toho lesní hospodářství vyžaduje bez umělé přípravy“.