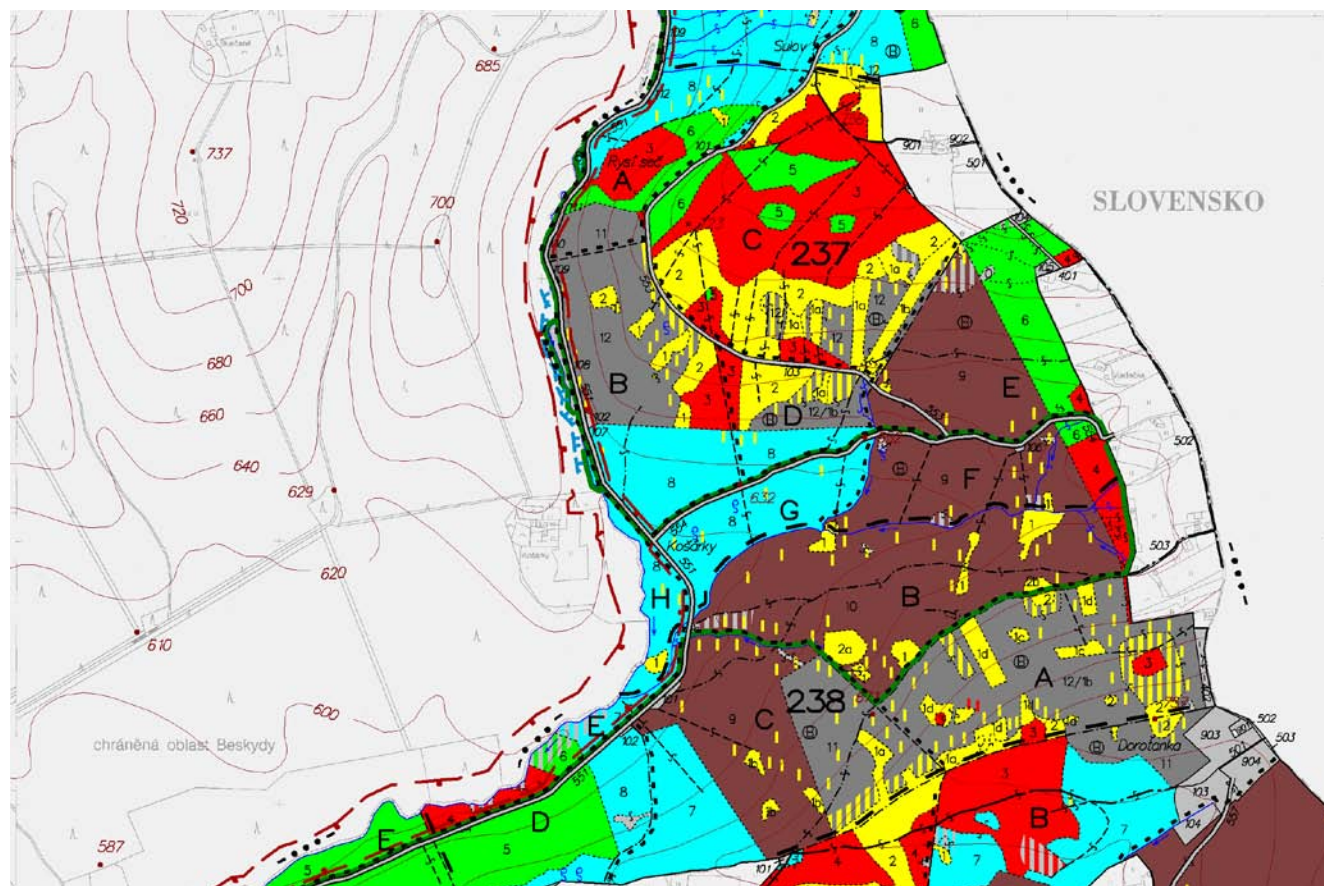


1 DEMONSTRAČNÍ OBJEKT: 201802 POD VJADAČKOU

1.1 Identifikace demonstračního objektu

Název, číslo DO:	Pod Vjadačkou	201802
Plocha DO:	73,03 ha	
Vlastník:	Biskupství ostravsko-opavské, Biskupské lesy, Kostelní náměstí 3172/1, Ostrava, Moravská Ostrava 728 02	
Správce:	Ing. Jaroslav Štefek	
Kontaktní osoba:	Ing. Petr Kaděrka	
PLO:	40 – Moravskoslezské Beskydy	
LHC:	LHC71401BOO Ostravice	
Platnost LHP:	Od 1.1.2015 do 31.12.2024	
JPRL:	237	
Katastrální území:	603911 – Bílá, okres Frýdek - Místek	
Datum založení DO:	28.7.2018	
Zdroj financování založení DO:	Ministerstvo zemědělství ČR	
Zpracovatel dokumentace DO:	PSB, Ing. Jiří Zahradníček	
Dohoda o zařazení DO do sítě DO PSB:		



Porostní mapa LHP s platností od 1.1.2015

1.1 Poslání demonstračního objektu

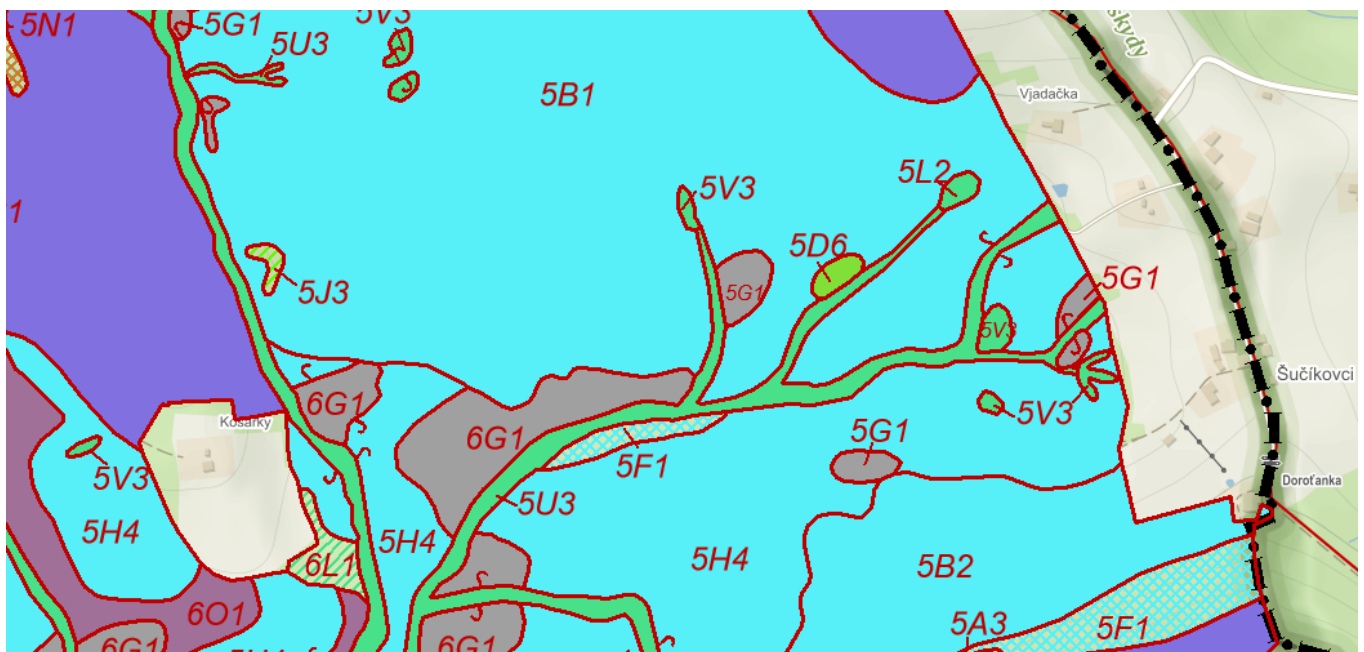
Posláním demonstračního objektu nepasečného hospodaření (DONH) Pod Vjadačkou je prezentovat možnosti jak v souladu s přírodou obhospodařovat lesy v majetku církve, a to tak aby trvale a nepřetržitě poskytovaly vlastníkovu i společnosti všechny požadované funkce.

1.1 Charakteristika demonstračního objektu

Demonstrační objekt nepasečného hospodaření Pod Vjadačkou je součástí lesní správy Ostravice. Lesní správa Ostravice vykonává správu a hospodaří na lesním majetku Biskupství ostravsko-opavského v centrální části Beskyd a Pobeskydské pahorkatině. Výměra lesů obhospodařovaných touto lesní správou činí 17 234 ha. Lesní správu tvoří dva lesní hospodářské celky - Ostravice a Hukvaldy. Území správy se člení na 11 revírů. Sídlo lesní správy je v obci Ostravice. Z hlediska druhové skladby dřevin má na LHC Ostravice nejvýznamnější zastoupení smrk ztepilý 81 %, následuje buk lesní 15 %, jedle 2 % a ostatní dřeviny.

DONH s výměrou 73,03 ha se nachází v k.ú Bílá poblíž státní hranice se Slovenskou republikou a je zařazen pod oddělení 237 revíru Baraní. DONH leží v přírodní lesní oblasti 40 – Moravskoslezské Beskydy, v 5. vegetačním stupni (nadmořská výška DONH je 600 - 700 m n.m.) na stanovištích živné a oglejené půdní (edafické) kategorie se zastoupením souborů lesních typů (SLT) 5B, 5D, 5H, 5U, 5V, 6G.

Dle platného LHP (2015-2024) je výměra PUPFL na revíru Baraní 1.634,89 ha. Z toho naprostá většina konkrétně 1586,04 ha spadá do 5. LVS a zbytek tedy 2,56 ha patří do 6. LVS. K roku 2015 bylo na revíru následující zastoupení dřevin: SM 87%, JD 4%, BK 9%. Přitom ještě v roce 1812 zde byl smrk zastoupen pouze 25 %. Jedle zde dominovala (50 %), zastoupení buku bylo shodné jako smrku (25%).



Mapa typologická

1.1 Cíl hospodaření na lesním majetku

Hospodaření na lesní správě je vedeno v duchu trvale udržitelného a přírodě blízkého hospodářství a je dále ovlivněno zájmy ochrany přírody, neboť většina území leží v CHKO Beskydy. Na celém území beskydské části se vyskytují všechny naše velké druhy šelem – medvěd, vlk a rys.

Oblast ostravických lesů je významnou vodohospodářskou oblastí se známou přehradou Šance určenou k akumulaci pitné vody pro ostravsko-karvinskou aglomeraci. Mimo hospodářskou činnost lesní správa podporuje i ostatní funkce lesa – rekreační (blízkost velkých průmyslových měst) a také půdoochrannou. Celé území správy je velmi atraktivní pro letní i zimní turistický ruch. Beskydský region je charakteristický velkou sklonitostí svahů a vzhledem ke geologickému podloží patří k oblastem ohrožených půdní erozí.

1.2 Zásady hospodaření v lesních porostech demonstračního objektu

Vzhledem ke klimatickým změnám, které se projevují i v Zadních horách a stavem půd, které ovlivnilo smrkové hospodářství, je třeba podporovat všechny ostatní dřeviny. Jedle se v DONH přirozeně vyskytuje a v dlouhodobé perspektivě se počítá s navyšováním jejího podílu. Kromě podpory přirozené obnovy je tato dřevina do porostů vnášena podsadbami (sazenice z vlastní podokapové školky), ale i podsíjemi. Krátkověké listnáče (JR, OS, BR) zde slouží jako významná biologická, ale i hospodářská složka lesních porostů. Podporována je jejich přirozená obnova, v případě listnatých dřevin - buku, klenu, jilmu, olše nebo třešně se kromě podpory přirozené obnovy, která zahrnuje především trvale uvolňování korun mateřských stromů, hojně využívá umělá obnova formou podsadby, podsíjí a doplňování nárostů. U všech dřevin kromě smrku je nutná ochrana proti zvěři (nátěry, ovaz klestempletivem, oplocenky).

Předpokladem úspěšného obhospodařování zdejších lesů je jejich důsledné zpřístupnění. Všude tam, kde ještě nejsou vytvořeny přibližovací a vyklizovací linky budou přednostně vyznačeny a následně vytěženy. Podle množství vyrobeného dříví na linkách se stanoví intenzita dalšího zásahu, aby nedocházelo ke skokovému prořezávání porostů.

V středně starých porostech se začíná s důsledným vyznačováním cílových stromů a jejich uvolněním. Cílové stromy (cca 200 ks/ha u jehličnanů), jsou většinou označeny barevným pruhem po obvodu, dříve písmenem „X“ ze tří stran. Těmto stromům je dáвана většina péče a podporuje se jejich růst do cílové tloušťky. Pěstební zásah je kombinovaný. Negativním výběrem (u smrku) odstraňujeme stromy chřadnoucí, abychom eliminovali rozvoj populace hmyzích škůdců (kůrovci) a dále jedince s významnými viditelnými vadami dřeva. Pozitivním výběrem podporujeme cílové stromy a uvolňujeme úspěšně obnovené skupinky ostatních dřevin ve smrkových monokulturách. K naplnění výše těžby (intenzity zásahu) přecházíme ke sklizňové těžbě cílových tloušťek, kdy upřednostníme sklizeň méně vitálních jedinců.