

# OSVOBOZENÍ LESA

reportáž z obecních lesů u Velké Bíteše,  
spravovaných Jiřím Nohelem

Petr Kjučukov

prosinec 2024



„Zajed' za Jiřím Nohelem, budete si rozumět,“ dal mi tip Milan Kořulič, významná lesnická osobnost a syn nestora přírodě blízkého lesnictví. Dozvídám se, že Jiří spravuje lesy svazu sedmi obcí v okolí Velké Bíteše, ve východní části Vysočiny.

Našel jsem si rozhlasové reportáže, které o Jiřím Nohelovi natočila Alena Blažejovská. Lesník, chovatel ovcí, básník a hudebník z kapely Listověj. Lesník, který má rád břízu a po kůrovcové kalamitě konstatoval, že les potřebuje divokost, a že nejlépe by bylo, kdyby si lesníci vzali na dvacet let dovolenou. Zpozorněl jsem a napsal Jirkovi mail.

Poprvé jsem Jirku navštívil v prosinci roku 2023, spolu s exkurzí studentů pražské lesnické fakulty. Byl jsem okouzlen. Neodolal jsem a vrátil se opět po roce, abych si Jirkovy lesy prohlédl důkladně. Byl jsem nadšen. Určitě se vrátím na jaře, až les oblékne sytě zelené kalhoty.

Milan Kořulič se nepletl. S Jirkou si rozumíme.



Jiří Nohel povídá o svém lese studentům pražské lesnické fakulty.

Přijíždím k hájovně nedaleko Velké Bíteše. Jirka stojí u svých ovcí a na prosincovém sněhovém poprašku se podobá pastevci z Rybovy mše vánoční, vyrážejícímu právě do Betléma.

My však máme nyní namířeno do lesa. Ten je v celém regionu velmi prořídlý po kůrovcové kalamitě, spojené s extrémním suchem roku 2018. Vysočina rovná se smrková monokultura („dřevník“, jak říká Jirka), a ta zde hynula ve velkém. Nebylo možné reagovat, jen uklízet po kalamitě. A nebo také neuklízet, resp. neuklízet do důsledku.

Řada odborníků a vědců apelovala, aby sterilní smrkové souše nebyly plošně káceny - v zájmu obnovy lesa, ochrany biodiverzity a půdy, v zájmu zadržování uhlíku. A také v zájmu ekonomickém. Brzy se přesvědčuji, že Jirka přesně v tomto duchu postupoval.





Zdroj: [www.ldso.cz](http://www.ldso.cz)

Ptám se Jirky, jakým způsobem zajišťuje LDSO (Lesní družstvo svazu obcí, s.r.o.) lesnickou činnost. Jsem mile překvapen, že primárně místními kvalifikovanými pracovníky, kterým záleží na lese a mají vztah k místu. Musejí být ovšem náležitě oceněni.

Navzdory blízkosti Brna, dálnice D1 a souvisejících průmyslových a logistických center se zde podařilo zachovat jinde zmrzačený sociální pilíř venkovského lesního hospodářství.

Ještě bych rád zmínil, že během mé návštěvy Jirkovi neustále vyzvání telefon. Lidé si domlouvají odkup vánočních stromků. Domorodci mají svého hajného, který propojuje ekologii lesa s jejich potřebami.

Jsme na první zastávce. Zde Jirka vytěžil hodně tlustého kalamitního dříví, byť příjmy z prodeje převyšovaly náklady pouze o cca 100,-Kč/m<sup>3</sup> (bez započtení dotací).

Na první pohled vidím, že nejde o klasickou rozježděnou kalamitní holinu. Stojí zde rozptýleně i v shlucích ponechané smrkové souše. Jedna z nich má na sobě spoustu otvorů od datlů (Jirka je zpozoruje hned, mně to chvíli trvá).

Zbyly i živé stromy (výstavky), ale hlavně: všude je samovolné zmlazení břízy, dubu, smrku, modřínu, borovice, javoru, krušiny atd.



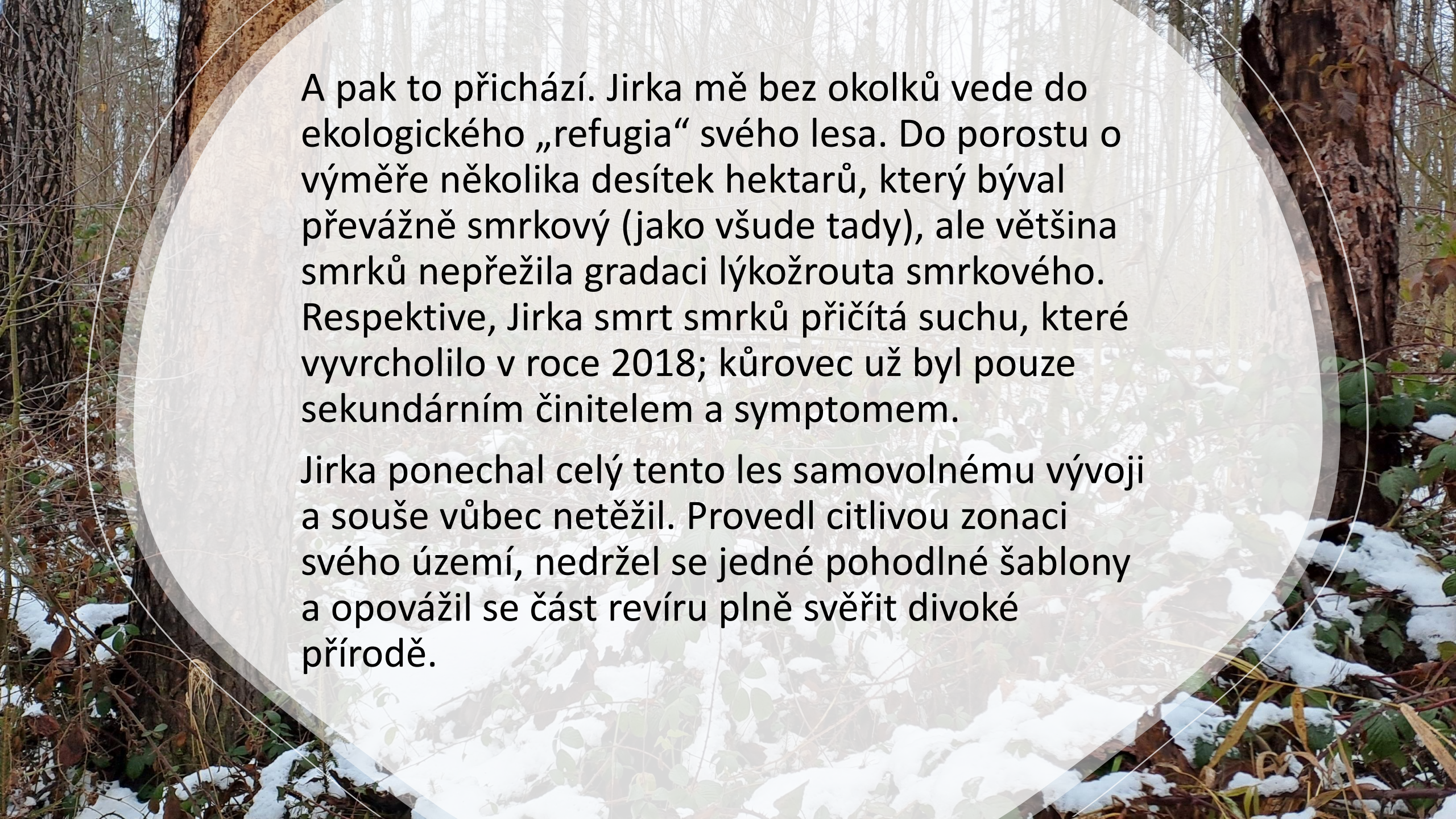


Míjíme jednu z tůní, které Jirka vytváří pro zadržení vody a ubytování obojživelníků. Vsadil jich do krajinné mozaiky už desítky.

Opatrně Jirku naťuknu, jestli tůněmi nenahrazuje cenné biotopy pramenišť (to se totiž někdy z dobrého úmyslu a nevědomosti děje). Jirka mě však uklidní: „Jasně že ne, proč dělat tůň třeba na vlhké skřípinové louce..?“







A pak to přichází. Jirka mě bez okolků vede do ekologického „refugia“ svého lesa. Do porostu o výměře několika desítek hektarů, který býval převážně smrkový (jako všude tady), ale většina smrků nepřežila gradaci lýkožrouta smrkového. Respektive, Jirka smrt smrků přičítá suchu, které vyvrcholilo v roce 2018; kůrovec už byl pouze sekundárním činitelem a symptomem.

Jirka ponechal celý tento les samovolnému vývoji a souše vůbec netěžil. Provedl citlivou zonaci svého území, nedržel se jedné pohodlné šablony a opovážil se část revíru plně svěřit divoké přírodě.

Procházíme lesem a Jirka neskrývá emoce. Raduje se z možnosti sledovat proměnu lesa.

Kalamita byla jen epizodou v lesním příběhu. Příroda si nepomáhá po kalamitě, *příroda si pomohla kalamitou*. Dříve homogenní smrková plantáž je nyní pestrou mozaikou struktur, což je patrné i ve fádňi zimě, co teprve na jaře!

Stojící souše se postupně lámou a propadávají; poskytují biotop mrtvého dřeva, na nějž je vázána až polovina všech lesních organismů. Zdraví nás strakapoudi, poletující mezi kmeny. Přežily javory, borovice a modříny. Přežily i některé smrky, takové, do nichž by to ani nejzkušenější hospodář neřekl. Les je plný semenáčků, ovšem ne všude stejně. Ve starších mezerách šplhají „světlostními šachtami“, jak gapům říká Jirka, javory a břízy. Některá místa zatáhla ostružina, která sice brání hromadnému klíčení dřevin, ale zároveň chrání stromky před zvěří jako trnitý repelent. Pozorujeme ukazováček jeřábu, který ostružinou prorazil a nenápadně míří k nebi.

Sojky zasely duby, které jsou nápadné, protože dosud drží své zhnědlé listy.

Porost zde bude smíšený, rozrůzněný, nestejnověký, oživený mrtvým dřevem. Půda, lesní „placenta“, byla uchráněna před rozježděním těžkou technikou a před přímým osluněním a extrémními teplotami na pasece, která by zde vznikla, kdyby se lesník rozhodl provést nahodilou těžbu. „Jsme na pseudogleji,“ hlásí Jirka. „Podívej ty louže, ty jsou jen od prasat. Umíš si představit, co by udělala kola traktoru?“

Pak Jirka dodává jakoby mimochodem: „Támhle má hnízdo čáp černý.“









S hlubokým dojmem z čehosi skutečně neobvyklého opouštím tento „osvobozený les“ a přejíždíme do dalšího. Jde o divokou a obtížně dostupnou lokalitu.

Porost smrkových souší je protkán modříný a jedlemi, kompletně podrostlý novou generací dřevin, nejnápadněji břízou.

„Jak mrtvé dřevo padá,“ pokračuje Jirka, „už tam ani neprojde zvěř a zmlazení odrůstá. Určitě vyrostou i jedličky.“



„Žije tady rys ostrovid,“ chlubí se potěšeně Jirka. Víme oba, že divoký les se podobá úžasnému stroji, který je uváděn do spolehlivého chodu až s přítomností vrcholového predátora.

Není divu, že velké šelmy objevují zdejší loviště. Zapojí se do příběhu, pomohou snižováním stavů zvěře udržovat rovnováhu, a mladé dřeviny snáze odrostou.

Když o tom Jirka nahlas přemýšlí, vybavují si knížku *The afterlife of a tree* (Posmrtný život stromu), kde je zmíněno, že mrtvé dřevo mimo jiné slouží jako pozorovatelná a vyvýšená stanoviště usnadňující lov rysu ostrovidu.

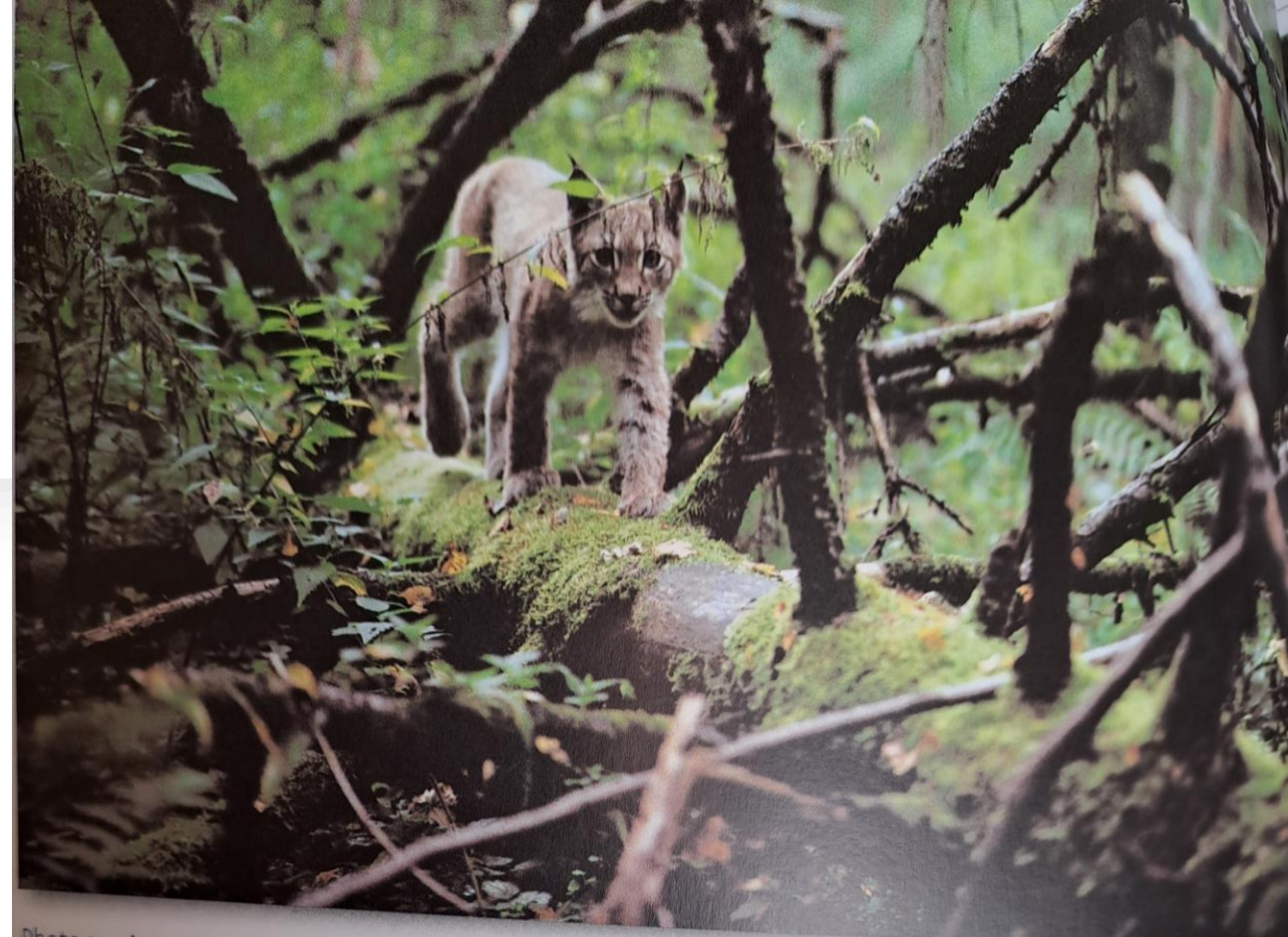
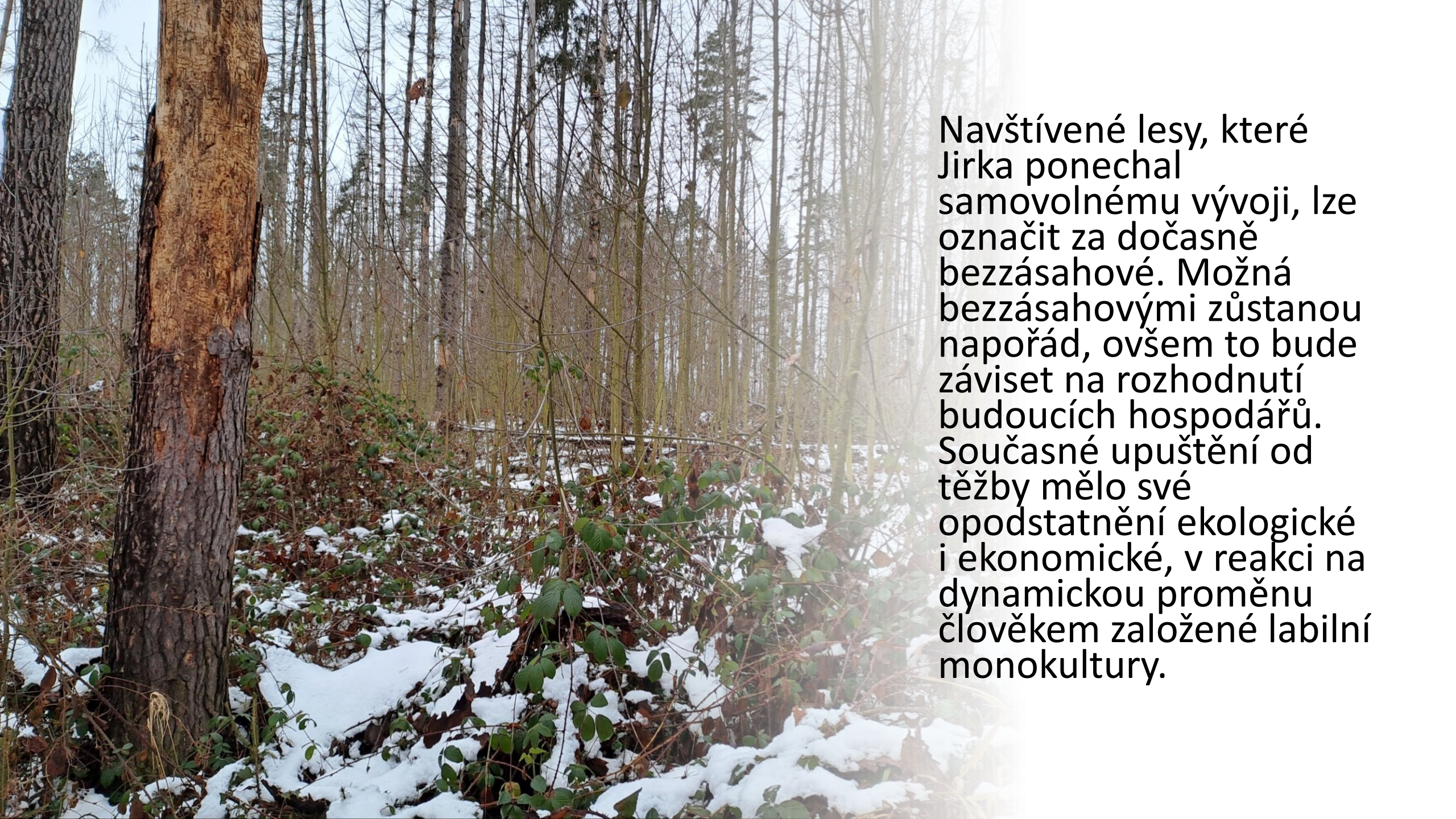


Photo 27. A young lynx on a spruce log has a better lookout than on ground covered with vegetation; Białowieża Prime

wood is also used by mammals for other purposes. Small mammals use fallen logs to cross forest streams, wild boars make their latrines (photo 28), and beavers build their dams using logs, beavers (photo 29).

As in the case of birds, a deficit in old hollow trees may cause a decline in the numbers of certain mammal species. Bats, dormice and small mammals like pine martens, are particularly sensitive to amounts of old hollow trees. Some animals will also use artificial nest boxes, but such "hollows" do

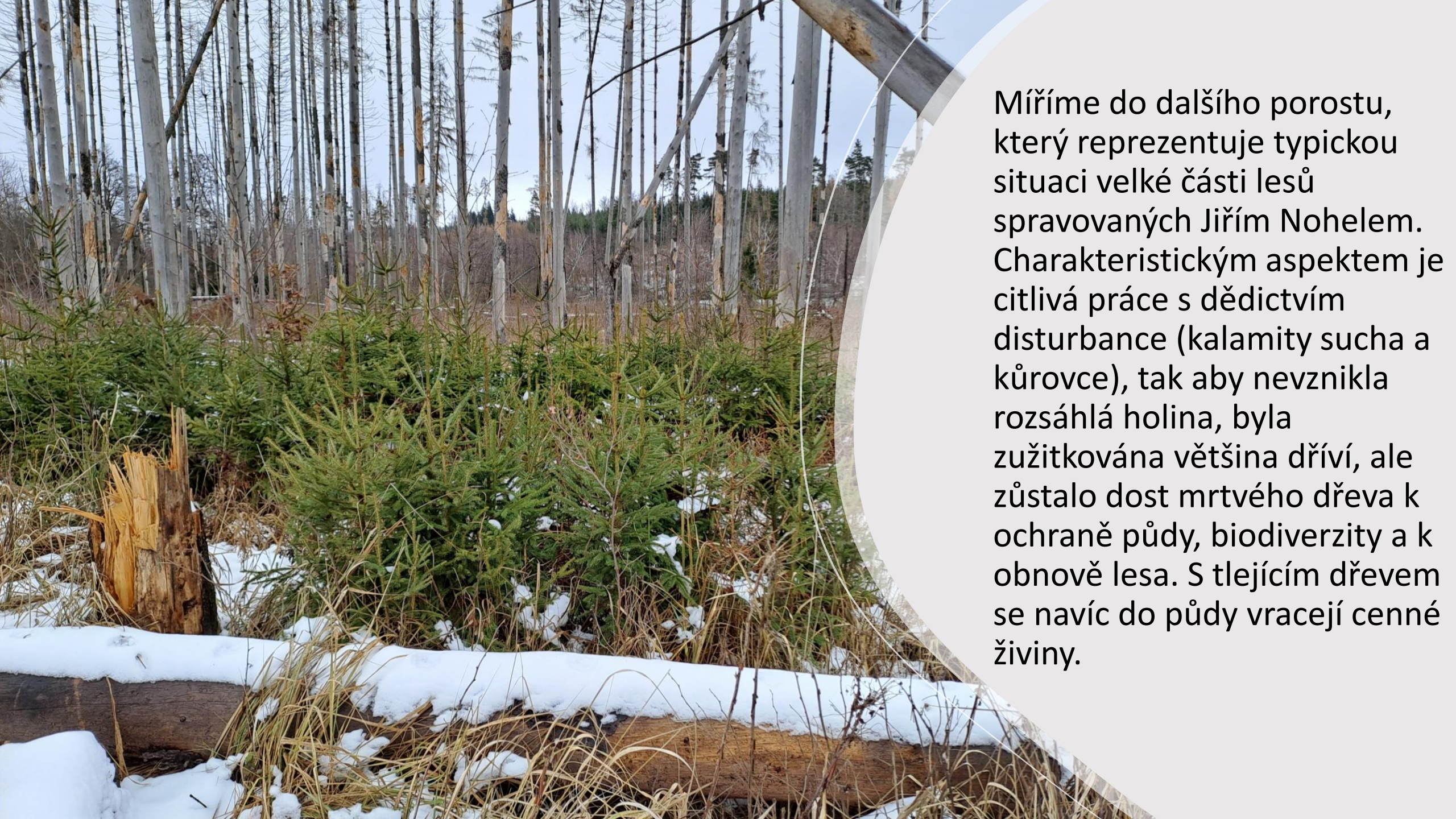


Navštívené lesy, které Jirka ponechal samovolnému vývoji, lze označit za dočasně bezzásahové. Možná bezzásahovými zůstanou napořád, ovšem to bude záviset na rozhodnutí budoucích hospodářů. Současné upuštění od těžby mělo své opodstatnění ekologické i ekonomické, v reakci na dynamickou proměnu člověkem založené labilní monokultury.





Jirka ale na svém hájemství založil i oficiální „prales“, jedlinu v hlubokém žlebu u vesnice Lubné. Před lety inicioval nákup tohoto lesa do obecního majetku a zajistil zde vyhlášení Přírodní památky Na Kutinách s bezzásahovým režimem. Ze strany lesního hospodáře počin nevídaný (a pěkné navázání na Josefa Johna).



Míříme do dalšího porostu, který reprezentuje typickou situaci velké části lesů spravovaných Jiřím Nohelem. Charakteristickým aspektem je citlivá práce s dědictvím disturbance (kalamity sucha a kůrovce), tak aby nevznikla rozsáhlá holina, byla zužitkována většina dříví, ale zůstalo dost mrtvého dřeva k ochraně půdy, biodiverzity a k obnově lesa. S tlejícím dřevem se navíc do půdy vracejí cenné živiny.





Chladný prosinec, ale les je plný života. Jirka nadšeně ukazuje na strakapoudy, pak zase na troudnatec pásovaný, obrůstající doupný zlom. „Nedávno jsem došel k sedícímu výrovi... paráda!“ směje se.

Prostory pod odchlíplou kůrou na souších prohledávají brhlíci a sýkory.

Jedno je jisté, holoseč by byla pustá. Toto je stále les, i když pro někoho esteticky vyzývavý. Jirka zde vytěžil hodně dřeva, ale nemusí zalesňovat. Obecní kasu naplnil přiměřeným blahobytem a dále jej šetří. Nyní se sem chodí radovat z přírody, aktuálně personifikované pěvci.



Opouštíme les a projíždíme  
nehostinnou krajinou  
Velkobíteška, zraněnou  
dálniční logistikou a  
velkoplošným zemědělstvím.

Věděl jsem, že Jirka se věnuje  
vysazování stromořadí a  
remízků, ale skutečnost  
(stejně jako v lese) předčila  
moje očekávání.

Viděl jsem stovky stromů  
rozdělující nedozírné lány  
polí na obecních pozemcích a  
řady jabloní starodávné  
odrůdy rozčleňující Jirkovy  
vlastní zemědělské pozemky.

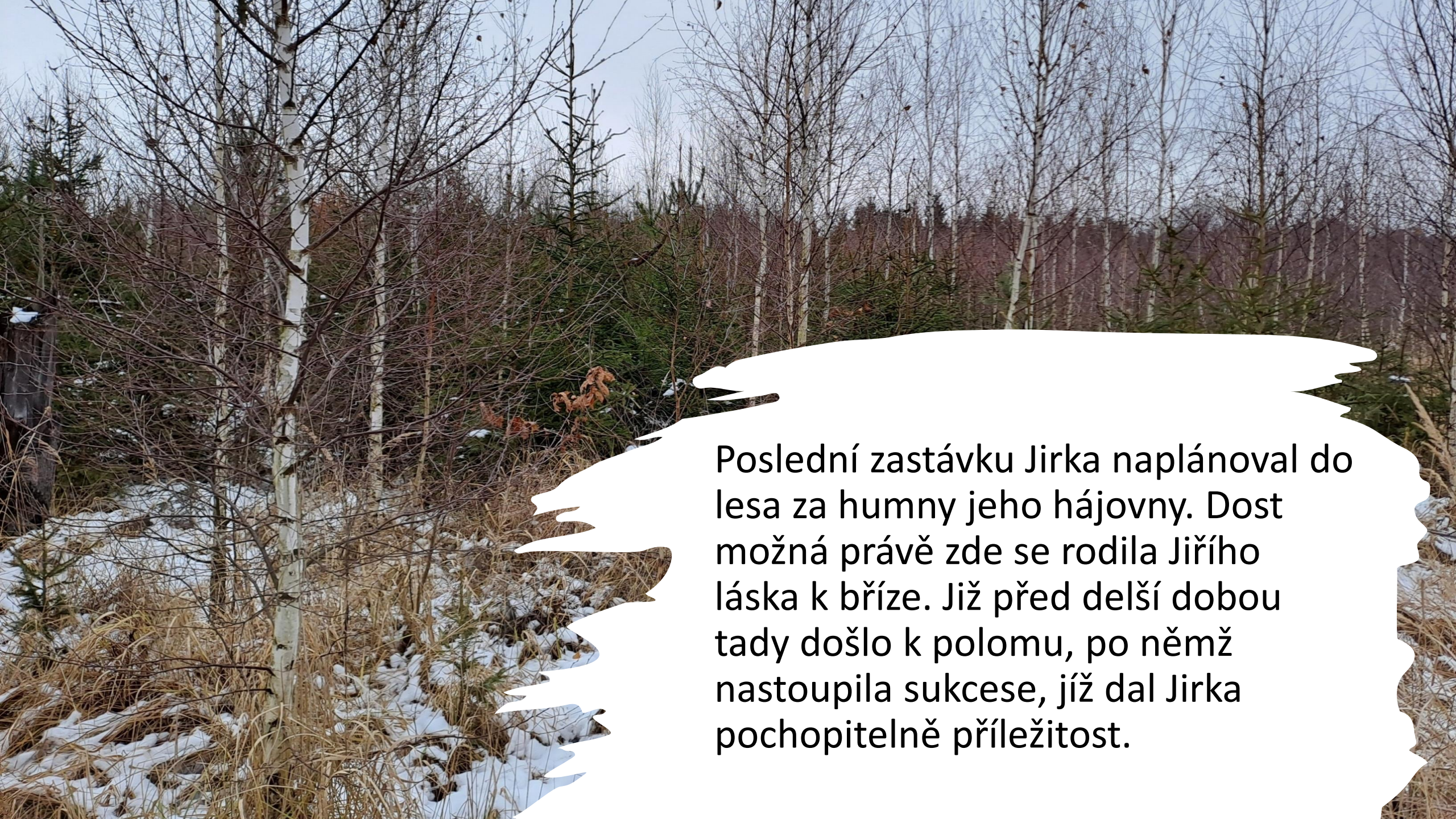




„Remízek“ v pojetí Jiřího Nohela, to je třicet metrů široký pás suchých trávníků s keři a ovocnými stromy, útočiště motýlů, koroptví i srn. Takové krajinné prvky přitahují zvěř, čímž snižují škody v lesích a na polích.

Jiří Nohel přistupuje ke krajině jako k sbírce básní. Spirituální verše vkládá na její stránky v podobě drobných sakrálních památek – např. křížků a křížových cest.





Poslední zastávku Jirka naplánoval do lesa za humny jeho hájovny. Dost možná právě zde se rodila Jiřího láska k bříze. Již před delší dobou tady došlo k polomu, po němž nastoupila sukcese, jíž dal Jirka pochopitelně příležitost.





Jirkův oblíbený březový háj. I když při bližším zkoumání vidím, že je to v podstatě nastupující dubový les. Bříza poskytne zanedlouho kvalitní dříví po těžbu a její přípravný porost se začne rozpadat. Duby, dnes formované břízou, se ujmou vlády.



Na dynamický březový porost navazuje opět les narušený kůrovcovou kalamitou. I zde Jirka ponechal část souší stát a nastupuje přirozená obnova.

Ponechání souší má Jiří prostorově promyšleno i z hlediska ochrany přeživšího porostu. Skupiny souší ideálně tvoří „nárazník“ proti větru, takže odhalené porostní fragmenty dál přežívají a produkují semena. Na kalamitních holinách, kde bývají obvykle všechny mrtvé smrky vytěženy, zpravidla tyto fragmenty a výstavky brzy poráží vítr.





Zdroj: Mapy.cz

Jak šel čas v lese za Jirkovou hájovnou. V roce 2017 intaktní smrková monokultura odumřela po roce 2018. Většina dřeva byla vytěžena. Zachovány zůstaly listnaté kotlíky a shluky sterilních souší, které coby dědictví kalamity přecházejí z jedné fáze lesa do další, chrání půdu, podporují biodiverzitu a přirozenou obnovu nové generace porostu. Skupiny souší jsou záměrně ponechány tak, aby jako „nárazník“ chránily přeživší stromy a porosty.



A na závěr ještě jedna provozní zajímavost. Odumřelé mladé porosty (tyčoviny) Jirka někdy využívá k tvorbě velmi levné oplocenky. Hmotu stromů nechá shrnout do propojených valů – tj. do jakési ohrady, přes kterou se dle jeho zkušenosti zvěř nedostane. Nakonec se pouze vytvoří vstup do „oplocenky“.

Les nepřijde o živiny z mrtvého dřeva a valy slouží jako zimoviště plazů a obojživelníků, jakož i hnízdiště ptáků, např. střízlíků.

Oč ekologičtější praxe než dotované frézování!

# Závěrem

Nemám v úmyslu budovat kult osobnosti Jiřího Nohela, popřípadě na základě dvou návštěv lacině idealizovat jeho hospodaření.

Ona je ale Jirkova lesařina opravdu mimořádná. Přes čtvrt století trpělivě mění druhové složení a strukturu lesů. Zdůrazňuje přitom návaznost na listnaté kotlíky, které do místních smrkových monokultur vkládal jeho předchůdce pan Ryšavý.

Na kalamitu z roku 2018 Jirka zareagoval nebývale odvážně, ovšem plně v souladu s doporučeními vědců. Sám se snažím léta popularizovat význam mrtvého dřeva a promyšlené zachování biologického dědictví narušených lesů namísto paušální a celoplošné nahodilé těžby. Renomované studie, proklamace i koncepce po tomto volají, ovšem bez patřičného efektu v provozní praxi. A pak zjistíte, že ve skromné anonymitě jeden nenápadný hospodář už dlouho uplatňuje ekologické lesnictví v souladu se současnu mírou poznání, a to na základě citu a hlubokého vnímání lesa.

To, co Jirka dělá, má hlavu a patu. Mohlo by se zdát, že nechal odumřelé porosty nehospodárně ladem, a připravil tak obce o zisk. Ve skutečnosti však v místních lesích zůstalo méně než 10 % vzniklého mrtvého dřeva a zbytek byl smysluplně vytěžen. Mrtvé dřevo Jirka ponechává v promyšlené mozaice na úrovni porostu i krajiny. Ponechání „jádrových území“ samovolnému vývoji, i dílčích struktur na plochách intenzivní těžby (tj. diferencovaný přístup), má opět oporu ve vědeckém poznání. Zachování části odumřelých porostů zcela zásadně prospívá biodiverzitě, půdě, obnově lesa a uhlíkové bilanci. Les se dynamicky mění a je opět převážně zelený (dříve než kalamitní holiny). Brzy pomine i kontroverze subjektivního estetického vnímání (řada lidí dnes naopak divokou přírodu vyhledává). Podotýkám, že v okolí turistických cest Jirka udržuje bezpečnost a souše, které by dosáhly na cestu, kácí.

Jirkův přístup je celostní a ekologický. Jirka sám tvrdí, že o lese se nejvíce naučil v mládí při toulání v pralesích. V lese je pro něj (zcela právem) všechno rovnocenné a neoddělitelně provázané – živý i mrtvý strom, datel, potok, půdní chvostoskok, tůň, kůrovec, vlk i sýkora. Zároveň si je vědom své odpovědnosti za zprostředkování užiteků z nadbytku, který les dopravává. Zajišťuje dříví a peníze pro obce, dává práci místním občanům. Jirkovo lesnictví má ducha - svobodnou nadstavbu, odlišující člověka od pouhého účastníka potravního a ekonomického řetězce. Jiří přemýšlí a pracuje v krajinném kontextu, včetně péče věnované nelesní zeleni, zadržování vody a krajinné spiritualitě. Co je ekologické, je i ekonomické. Jirka sice oželel těžbu určitého množství dříví (v době, kdy se to stejně ani nevyplatilo), ale předešel neúměrné zátěži obcí úmornou, drahou a zdlouhavou obnovou rozsáhlých kalamitních holin. Jirkův les se liší od jiných kalamitních území tím, že *nepřestal být*. A až zvládneme ekonomicky vyhodnotit, jaký efekt má zachování kondice půdy a biodiverzity na lesní produkci, možná budeme šokováni výší Jirkovy investiční pobídky.

Mnou popsané aspekty nejsou pouhým dojmem. V roce 2024 prošlo Jirkovo hospodaření komplexním externím auditem – a světe div se, s vynikajícím výsledkem.

Doporučuji všem, aby se jeli za Jirkou podívat. Jiří umí v lese a o lese krásně vyprávět.

Tento chlapík z Vysočiny je pro mě tím, čím by měl moderní lesník být. Alena Blažejovská ve svých reportážích přirovnává Jiřího Nohela k muži, který sázel stromy, ze slavné knížky Jeana Giona. Souhlasím, jde o přílehlavý archetyp.

## O autorovi reportáže



**Ing. Petr Kjučukov, PhD.**

*Absolvent Fakulty lesnické a dřevařské, ČZU v Praze, obor lesní Inženýrství, titul Ph.D. na téže fakultě, obor pěstování lesa. Zabývá se konceptem ekologického lesnictví a ochranou biodiverzity v lesích. Člen sdružení Pro Silva Bohemica. Působí ve státním podniku LČR na LZ Konopiště jako technický pracovník se specializací na ochranu přírody a správu majetku. Je iniciátorem demonstračního objektu LČR pro ekologické lesnictví u Samechova, ve spolupráci s Katedrou ekologie lesa ČZU a sdružením Pro Silva Bohemica.*