

Kramerius 5

Digitální knihovna

Podmínky využití

Knihovna poskytuje přístup k digitalizovaným dokumentům pouze pro nekomerční, vědecké, studijní účely a pouze pro osobní potřeby uživatelů. Část dokumentů digitální knihovny podléhá autorským právům. Využitím digitální knihovny a vygenerováním kopie části digitalizovaného dokumentu se uživatel zavazuje dodržovat tyto podmínky využití, které musí být součástí každé zhotovené kopie. Jakékoli další kopírování materiálu z digitální knihovny není možné bez případného písemného svolení knihovny.

Hlavní název: **Lesnická práce (On-line)**

Vydavatel: **Čs. matice lesnická**

Vydáváno v letech: **1922-, 2025, 08.2025**

Číslo ročníků: **104, 8**

Číslo výtisků: **104, 8**

Datum vydání čísla: **08.2025**

Identifikátor ISSN: **0322-9254**

Stránky: **9, 10, 11, 12, 13, 14**



CÍLEM DĚDICTVÍ NENÍ HO ZAKONZERVOVAT, ALE S RESPEKTEM DÁLE ROZVÍJET

Rozhovor se zakladatelem DO Klokočná Ing. Vladislavem Ferklem a jeho profesním nástupcem Ing. Radkem Kajfoszem

V lesnické praxi nebývá časté, aby se celoživotní dílo autora dočkalo přirozeného a smysluplného pokračování v rukou podobně smýšlejícího následovníka. Často chybí nejen vhodný nástupce, ale i prostor pro předání znalostí, zkušeností a hodnot. V Klokočné, jednom z nejnámějších objektů výběrného lesa u nás, se však generační přechod podařil – a po 35 letech od jeho založení tak dochází k předání profesní štafety. Zakladatel objektu Vladislav Ferkl v rozhovoru přibližuje okolnosti jeho vzniku, svůj pohled na současné vnímání přírodě blízkého hospodaření a zmiňuje také obavy a emoce, které s předáváním díla souvisejí. Jeho nástupce Radek Kajfosz pak nabízí pohled nové generace: svou cestu k výběrnému lesu, přijetí odpovědnosti a vizi dalšího směřování Klokočné.



Ing. Vladislav Ferkl
člen pracovního kolektivu
demonstračního objektu Klokočná
a průkopník místního nepasečného
hospodaření

ROZHODNOUT SE A VYTRVAT

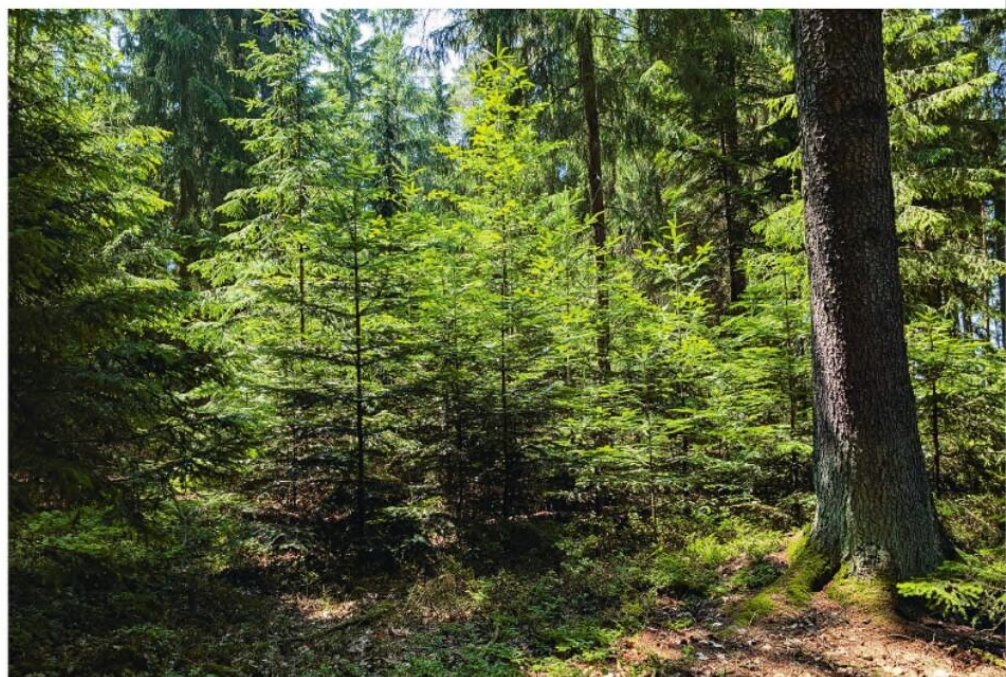
■ Při zakládání Klokočné jako demonstračního objektu nepasečného hospodaření jste se setkával se značnou mírou skepse okolí. Kam se podle vás za uplynulé roky názor na tento záměr u odborné lesnické veřejnosti posunul?

Netroufnu si ze své pozice a omezeného rozhledu důchodce vynášet úsudky, jak

a kam se v poslední době posunulo veřejné lesnické mínění. Troufnu si ale konstatovat, že pokud jde o tvrdě odsuzující reakci odborné lesnické veřejnosti, kterou jsem před 35 lety vyvolal svým záměrem nahradit dosavadní holosečný způsob obhospodařování značně rozvrácených lesů na Klokočné hospodařením nepasečným výběrným, tak ta se myslím výrazně mění. Ono také ještě dnes ve zdravých,

prosperujících lesních porostech, které prakticky bez úhony obstály v takových zatěžkávacích zkouškách, jako byl větrný Kyrill či v současnosti kůrovec, tvrdit, že to tady výběrně neporoste, že taková stanoviště nejsou schopna „uživit“ víc než jednu etáž, a řadu dalších obdobných argumentů, už dost dobře nejde.

Tenkrát mi nejvíc vadilo, že tehdejší odsouzení bylo postaveno na teoretických



Podpora pozitivní hodnoty porostního mikroklimatu je podle Vladislava Ferkla předpokladem a hlavní podmínkou úspěchů výběrného hospodaření.



Výběrné lesy Klokočné po 35 letech přestavby.

úsudcích bez snahy a zájmu o provozní odzkoušení.

Vím, že 35 let je v lese spíš čas k rozjezdu než k vynášení konečných verdiktů. Přesto jsem přesvědčen, že na otázku možnosti, a to velmi úspěšné možnosti provozního uplatnění nepasečného výběrného hospodaření, dává Klokočná již nyní jednoznačnou odpověď. Jak říká Vladimír Zatloukal: „Kdo chce vidět, vidí.“

■ **V souvislosti s převodem porostů na výběrný způsob hospodaření se v minulosti objevovaly různé obavy. Které z těchto pochybností se podle vás již podařilo vyvrátit?**

Obavy a nedůvěra k výběrnému způsobu hospodaření měly zpočátku spíše formu všeobíhající nechuti o něco takového se u nás vůbec jen pokoušet. Pod tíhou argumentů pozitivního vývoje porostů a na druhé straně i díky objektivní neudržitelnosti dosavadních způsobů hospodaření se tento názor vyvíjí a postupně mění. Řekl bych, že v současné době se všichni shodneme, že postaru to již nejde a řešení je v pestrosti přístupů odpovídajících měnícím se přírodním podmínkám a respektování přírodních procesů.

Dá se říct, že názorový vývoj v tomto směru získal v zákonité, mnohdy drsné reakci přírody na probíhající klimatické a civilizační změny neúplatného lobbistu. Zásada „poručíme přírodě“ se nám již opakovaně nevyplatila. Přesto se proces v pře-

rodu myšlení v tomto směru ukazuje být mnohdy, ze všech těch potřebných změn, to nejobtížnější.

■ **Při záměru převodu na nepasečný způsob hospodaření se na vás provozní praxe pravidelně obrací s otázkou, jak začít...**

Otázky na to, jak, kdy a kde začít, patří opravdu k těm nejčastějším, jaké při exkurzích dostávám. Svůj názor jsem obšírněji, než se vejde do našeho povídání, rozvedl v publikaci vydané před pěti lety k 30. výročí Klokočné. Shrnu to co nej-

stručněji: Kdy, kde a jak začít, je v podstatě jedno. Nejdůležitější je se rozhodnout a vytrvat. Přestat myslet v systému věkových struktur porostů a podle nich vnucovat lesu způsob jeho obhospodařování. Přestat sklízet dřevo systémem holin. Do svého způsobu myšlení zakomponovat spíš spolupráci a využívání toho, co les nabízí, a nenutit mu „výrobní“ procesy hospodaření. Nastavit si takový žebříček hodnot a priorit, aby jejich výsledkem byl především zájem o stav lesa. Poměrně velmi rychle zjistíte, že je to nejlepší a nejzodpovědnější způsob, jak zajistit prosperitu hospodaření i naplňování všech dalších plánovaných a vyžadovaných úkolů. Já jsem nikdy nechodil do lesa vyznačovat těžbu dřeva, ale vždy potřebný péstební zásah.

UDRŽITELNÝ LES – STABILNÍ EKONOMIKA

■ **Závěry každoročního vyhodnocování ekonomických výsledků na Klokočné dokládají, že ekonomika i zdejší péstební přístup mohou jít ruku v ruce. Vnímáte tato data jako argument a inspiraci pro širší rozvoj přírodě blízkého hospodaření?**

Objektivní, dlouhodobě získávané výsledky z provozu výběrného hospodaření na Klokočné vyvrací i jeden z největších omylů o nevyhnutelnosti výrazně vyšší ekonomické náročnosti takovéto péče o les. Právý opak je pravdou. A pokud to

Porovnání výsledků hospodaření za období 2007–2023 v přepočtu přímých nákladů (PN) na 1 ha obhospodařované plochy a rok

| | Klokočná (Kč/ha) | % | Lesní závod (Kč/ha) | % |
|---|------------------|------------|---------------------|------------|
| Vyklízení klestu | 138 | 47 | 292 | 100 |
| Zalesňování | 209 | 29 | 717 | 100 |
| Oplocení | 407 | 104 | 390 | 100 |
| Mazání kultur | 67 | 71 | 95 | 100 |
| Ochrana proti buřeni | 108 | 26 | 418 | 100 |
| Prořezávky | 46 | 75 | 61 | 100 |
| Pěstební činnost celkem | 1 052 | 53 | 1 973 | 100 |
| Těžební činnost celkem (těžba + přibližování) | 1 695 | 111 | 1 530 | 100 |
| Celkem (těžba + pěstování) | 2 747 | 78 | 3 503 | 100 |
| Výnos z realizace dřeva (tržby-PN) | 7 113 | 106 | 6 736 | 100 |
| Celkový efekt (výnosy-náklady) | 4 366 | 135 | 3 233 | 100 |



snad někde někomu provozně nevychází, pak je chyba u něj, ne na straně přírody. Může to být chyba někde ve formě uplatňování systému či v dočasné fázi přestavby, ale každopádně to neplatí obecně jako nezbytnost. To, že ekonomika a zodpovědně uplatňovaná ekologie nejsou v obhospodařování lesa navzájem se vylučující pojmy, není nic nepochopitelného. Vyplývá to ze samotné součinnosti hospodáře s využíváním, případně usměrňováním přírodních procesů, kdy většina té nejnáročnější péstební práce přechází do režie samotné přírody.

Dalším bonusem je, že ona to umí lépe a hodnotněji než my. Tato skutečnost se potvrzuje třeba i tím, že na Klokočné si při uplatňovaném způsobu hospodaření dlouhodobě, po celých 35 let, vystačíme bez jakýchkoliv dotací či jiných forem finanční podpory.

■ Můžete přiblížit hlavní ekonomická data hospodaření na Klokočné?

Odmyslíme-li si několik uplynulých kalaminých let, které konkrétní roční krátkodobé ekonomické výsledky na Klokočné otočily celkem pochopitelně do zcela obráceného gardu (kalaminí těžby zde nebyly a normální těžba byla zastavena), pak ekonomika mezi Klokočnou a zbytkem lesního závodu, například v porovnání s výsledky průměrných hodnot za celé období 2007–2023 v přepočtu přímých nákladů na jeden hektar obhospodařované plochy a rok, vychází dle tabulky (str. 10). To znamená, že na Klokočné bylo z každého hektaru ročně vyprodukováno oproti lesnímu závodu o 1 134 Kč více.

■ Jakou roli v ekonomice majetku hraje druhová skladba porostů a kde z hlediska ekonomické stability majetku vidíte její optimální strukturu?

I když se druhová skladba porostů v procesu přestavby na výběrný les výrazně mění (hlavně ve prospěch JD, BK a DB), projevuje se to dosud především ve spodní etáži a hodnotě přírůstu, zásob porostů a těžebních možností se to zatím netýká. Do budoucna právě tyto dřeviny, především jedle se svým cílovým zastoupením 30–35 %, produkčně nahradí ubývající SM a BO. Dle údajů již šesti provedených inventarizačních se porostní zásoby dosud stále zvyšují a bude na hospodáři, aby do budoucna zajistil jejich optimální výši. Předpokládáme, že se bude pohybo-

vat někde kolem 340 m³/ha. Výchozí stav v r. 2000 byl 269 m³/ha, dnes v r. 2025 je 321 m³/ha.

STEJNÁ PRAVIDLA, NOVÉ VÝZVY

■ V roce 2000 jste sestavil „dvacatero zásad“ nepasečného, výběrného způsobu hospodaření jako součást rámcových směrnic pro demonstrační objekt Klokočná. Revidoval byste je dnes s odstupem času a s přihlédnutím na přírodní, personální i technologické změny či dopady kúrovcové kalamity?

Dvacatero platí, je formulováno hodně „provozácky“ a vystihuje uplatňované zásady. Obdobně to platí o rámcových směrnicích hospodaření, postavených již v r. 2000 na systému typu vývoje lesa a typů porostů. Podle mého názoru ve své rámcové formě i dnes vyhovují. Kalamita se stavu a struktury porostů nedotkla, její rozsah v žádném roce nepřesáhl 30 % výše ročního etátu, a tudíž její dopad nevyžaduje změnu dosavadního způsobu obhospodařování.

Výraznější vliv má pokročilejší stav výběrného způsobu hospodaření na pracovní zatížení lesníků. Jeho rozsah a náročnost činností se, na rozdíl od manuálních prací, kterých výrazně ubylo, naopak zvýšil (dle mého odhadu asi o 20 %).

■ Zmiňujete své obavy z nástupu harvesterových technologií do přírodních blízkého hospodaření. Z čeho tyto obavy plynou?

Obhospodařování porostů na Klokočné je postaveno na principu součinnosti a citlivém využívání přírodních procesů. To platí především pro provádění výběrných těžeb a způsob sklizně vyprodukovaného dřeva. Asi mi dáte za pravdu, že jde o výrazně jiný princip, než pro jaký je konstruován a běžně využíván harvester, tedy časový výkon na prostředek. Jeho současné uplatnění při výběrném způsobu provádění těžeb na Klokočné by mělo především posoudit, zda je možné při jeho nasazení dodržet právě ty stanovené principy hospodaření. Hodnocení ekonomických hledisek je v daném případě druhořadé.

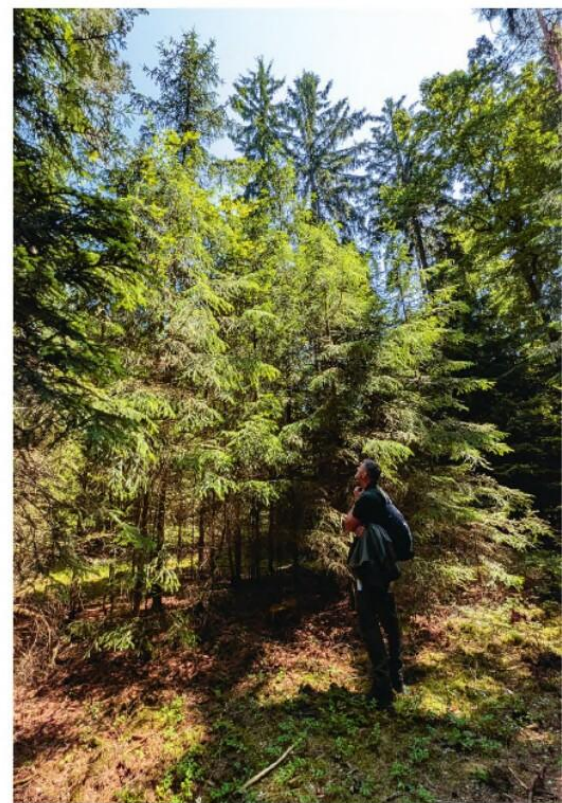
Musíme mít na paměti, že ve výběrném hospodaření je způsob realizace těžby především péstebním opatřením a teprve pak formou sklizně dřeva. Rozhodujícím

ukazatelem bude, zda je při jeho nasazení možné respektovat zachování, v lepším případě podpoření pozitivní hodnoty porostního mikroklimatu, které je předpokladem a hlavní podmínkou úspěchů výběrného hospodaření.

VÝZNAM PROFESNÍHO DÍLA

■ Vaše profesní dráha zahrnuje jak práci v terénu, tak zkušenosti z vedení i úřední sféry. Pokud zůstaneme u celoživotní lesnické profese, co pro vás Klokočná osobně znamená, jaký odkaz v ní shledáváte?

Během mojí víc než 70leté lesnické praxe mi opravdu bylo dopřáno projít si téměř vším. Byl jsem opakovaně lesním dělníkem, dělal jsem lesníka i ostatní funkce na několika polesích. Byl jsem i ředitelem Lesního závodu Zbraslav, pracovníkem Ministerstva životního prostředí, dlouholetým vedoucím státní péče o lesy ve Středočeském kraji a šest semestrů jsem, coby externista, přednášel na pražské Lesnické fakultě. Lesářina je typický obor, ve kterém když v životě něco důležitě-



Ve výběrném lese je práce se střední etáží zásadní pro tvorbu podmínek k přirozenému zmlazení a stabilní porostní struktuře.



tého vynecháte či přeskočíte, bude to pro vás celoživotním handicapem.

Vymyslet si a 35 let „dělat Klokočnou“ pak považuji za logické a šťastné vyústění této mé celoživotní lesnické pouti. Věřím, že Klokočná bude dál přinášet důkazy o výhodách přírodě blízkého hospodaření, i když se pro její další dějství osoby a obsazení právě teď mění.

■ **Po 35 letech působení na Klokočné předáváte její správu svému nástupci, Radku Kajfoszovi. Jaké myšlenky, emoce nebo možná i obavy vás v tomto přechodovém okamžiku provázejí?**

Smíšené. Především se snažím hodnotit svoji situaci reálně, bez emocí a s pokorou k osudu, který mi na Klokočné dopřál takové vyústění mého odborného působení, a to prakticky v délce celé jedné lidské generace.

Odházím s přesvědčením, že jsem splnil své vlastní zadání pro Klokočnou, totiž reálně prokázat možnost úspěšného provozního uplatnění výběrného způsobu hospodaření v běžných stanovištních podmínkách našich lesů. Dále že se na příkladu Klokočné podařilo povznést výběrné principy péče z pozice provozní nepoužitelnosti a prokázat jejich schopnost coby reálné, plnohodnotné a konkurence schopné alternativy pro řešení současných problémů našich lesů.

Svého nástupce jsem si, po několika dřívějších neúspěšných pokusech, prakticky vybral sám a jsem přesvědčen, že to tentokrát vyšlo. Radek má všechny předpoklady a vlastnosti potřebné k úspěšnému zvládnutí všeho, co je, spolu s Klokočnou, oba do budoucna čeká.

■ **Jak si představujete Klokočnou za dalších 35 let?**

Nevím o ničem, co by z odborného hlediska a současného stavu porostů signalizovalo zásadnější problém v úspěšném pokračování přestavby porostů na výběrný způsob. Předpokládám, že v pokalamitním období a při stavu porostů, v jakém kalamitu přečkaly, lze očekávat ještě další zvýraznění rozdílu hodnot mezi srovnávanými porosty na Klokočné a mimo tento objekt. A nejde jen o rozdíly kvality, odolnosti a produkční schopnosti, ale také rozdíly ve vynakládaných provozních nákladech na jejich obhospodařování a nepochybně i v jejich ekologické úrovni.



Ing. Radek Kajfosz
lesní LZ Konopiště, Lesy ČR, s. p.

VÝBĚRNÝ LES JAKO CESTA I CÍL

■ **Můžete stručně přiblížit vaši profesní cestu, která vedla až k převzetí správy Klokočné?**

Za lesnické vzdělání vděčím Mendelově zemědělské a lesnické univerzitě v Brně (2004). Už od školních let jsem měl štěstí na znamenité učitele a mentory a na Lesnické a dřevařské fakultě tomu od počátku nebylo jinak. Doktorské studium zaměřené na ochranu lesů jsem sice nedokončil, ale profesor Emanuel Kula mi ukázal, jak má vypadat Rupertův pracovní nasazení v terénu i v kanceláři. Na ústředí Ústavu pro hospodářskou úpravu lesů jsem sloužil za časů ředitelování Jaromíra Vašíčka, jehož profesionalita je pro mě dosud inspirativní. U obecních majetků na Liberecku jsem se učil pohybovat ve vrtkavém zadání lesníka v komunálu. Ve společnosti Agrowald jsem zase poznal, jak se má chovat důstojný podnikatel v lesnictví.

Téměř deset let jsem pracoval pro akademickou půdu Lesy ČZU. Kontakt s mladými generacemi je obohacující na každý pád a je jedno, jestli to jsou studenti lesnictví nebo školkové děti na programu lesní pedagogiky. Říká se, že věcem sami nejlépe porozumíme, když je vysvětlujeme někomu dalšímu. Od října 2022 jsem lesníkem na Klokočné. Mám i pár dalších aktivit a balancuji mezi pobytem v holínkách a za klávesnicí, abych si udržel nadšení pro věc a životní svěžest.

■ **Jak náročný je pro vás samotný proces převzetí Klokočné z hlediska provozního, ale i ideového navázání na práci Vladislava Ferkla?**

Na úvod je dobré zmínit, že Klokočnou spravují Lesy České republiky, s. p., prostřednictvím Lesního závodu Konopiště.

Za prvotní myšlenku a vklad vděčíme panu Ferklovi, ale zřídít a provozovat demonstrační objekt je také manažerským rozhodnutím a zainteresováním povícero kolegů. Běží zde také výuka studentů ČZU v Praze – například profesor Jiří Remeš si vždy ochotně vyšetří chvíli pro diskuzi v lese.

S panem Ferklem se známe řadu let ze spolku Pro Silva Bohemica. Pro Silva mě formuje už od roku 2003 a jsem vlastně výslednicí toho množství seminářů, exkurzí a debat. Výběrný les byl v mých představách po dlouhý čas nejvyšší mětou lesnického hospodaření.

Každá generační výměna je citlivý proces, který vyžaduje určitou zralost na obou stranách. Nástupník by si měl být dobře vědom, co se předává a kolik bylo vloženo úsilí a nadějí. Na druhou stranu ten, kdo předává, by měl chápat, že každý má svůj podpis a že není cílem dědictví zakonzervovat, ale v nastolených mezích dále posouvat a rozvíjet. A tak jsem rád za každé setkání s panem Ferklem, vždy je svěží, plný nápadů a chuti do práce. Je pro mě velmi inspirativní.

Když hovořím ke studentům, s nadsázkou říkám, že než hajný obejde les jednou dokola, je o rok starší. A že teprve po dvou letech se věci tak nějak usadí. Na Klokočné se kvůli kalamitě delší dobu netěžilo. Zpočátku stačilo dělat nekomplikovaný zdravotní, popř. druhový výběr a získat čas. Už mám za sebou pár začátků a trochu těch zkušeností, ale ty dva roky se zkrátka ošidit nedají. Není to jen o lese, ale také o pochopení procesů a zapadnutí do kolektivu ve firmě.

■ **Cítíte z řad profesních kolegů i institucí dostatečnou podporu, nebo se setkáváte i s určitou skepsí k nepasečnému hospodaření?**

Přísně vzato už ani neznám mnoho příkladů, kde se úmyslně těží dříví za vzniku holiny, v tomto ohledu nastal značelný posun. A je to, myslím, také součástí celospolečenského zadání pro lesníky, odůvodnitelná přiměřenost v prostoru i v čase.



Pasečnost či nepasečnost spočívá v tom, zda zásahy i nadále směřují k lesu věkových tříd. V nepasečných stylech jsme fascinováni pravidelným odebíráním přírůstu, možnost v brzkém čase opět těžít si nechceme zavírat. Intenzita zásahů je taková, že se obraz lesa v zásadě nemění. Mně ten systém přijde logický, přirozený a snadno vysvětlitelný. Aby si Klokočná udržela atraktivitu, měla by být obhospodařována logikou selského majetku (moderního). Proto mám na paměti výnosy i náklady, výhody i nevýhody. Mám pocit, že mladá generace lesníků se s tím vcelku snadno ztotožní. Na exkurze jezdí většinou „hlavy otevřené“, s tou pravou skepsí se proto příliš nesetkávám. Je jen dobře, když je někdo ochoten zastat roli ďáblová advokáta – máme věci posouvat, ne se plácát po ramenou.

Od vedení lesního závodu cítím od počátku podporu a na cokoli, co s kolegy vymyslíme, máme zkrátka zelenou. A to je i zavazující.

KOMUNIKACE, ARGUMENTACE, INSPIRACE

■ **Náklady na ochranu proti škodám zvěří se od roku 2007 na Klokočné snížily na minimum. Jaké faktory k tomu podle vás vedly a jak zde probíhá spolupráce s myslivci?**

Jedna věc je úspora nákladů a věc druhá je stav lesa. Klokočná je součástí prvního lesa ve směru na východ od Prahy a je to

takový větší remíz v polní krajině. Obraz centrální části Klokočné se směrem k hranici pole–les vytrácí a struktura i textura porostů se zjednodušuje. Od roku 2000 se zvýšilo zastoupení smrku z 57 na 59 %. To si vysvětlují selektivností okusu.

Při komunikaci s myslivci používám argumenty, které jsou pravdivé a použitelné na místní úrovni: ten les je krásný – chceme jej zachovat – naléhavě potřebujeme upravit druhovou skladbu – bez vás se to nedá atd. A pak je také důležité, s kým máte tu čest. Mám štěstí, že jsem narazil na partu slušných lidí, dokážeme se dohodnout a jednoduše podáním ruky slovo platí.

V předjaří společně navštívíme kontrolní a srovnávací plochu a dohodneme se, jak dále. Kritériem je odrůstání jedle a pionýrských dřevin bez jakékoliv ochrany.

Třetím rokem více lovíme a na lese je to znát. Například letošní odlov srnčí zvěře máme nastavený v intenzitě 10–12 ks srnčí zvěře na 100 ha lesa.

■ **Věnujete se také lesní pedagogice. Nakolik důležitou roli hraje podle vás komunikace s veřejností o dění v lesích?**

Minimálně v případě státních a veřejných lesů naprosto zásadní. Například tento les přímo navazuje na intravilán Říččan a několika dalších obcí a je přístupný Pražskou integrovanou dopravou. Jakmile se lidé po práci obléknou do sportovního, často si ťukají na čelo, proč jezdím po lese, byť jsem v zeleném a mám služební auto.

Tady téměř každá těžba vzbuzuje emoce a musí se nějak komunikovat. Vznikají tak komplikace a vyžaduje to dodatečné vklady energie, ale svědčí to o tom, že lidé mají les rádi a mají k němu vztah. A to je dobře.

Udržuji živé vztahy s okolními obcemi. Pokud je potřeba zajistit stánek lesní pedagogiky, exkurze, příspěvek do věstníku, poradenství k lesu, vánoční stromek atp., vždy se snažím vyhovět.

■ **Klokočná dlouhodobě slouží jako inspirace nejen českým, ale i zahraničním lesníkům. Daří se popularizací posouvat přesvědčení lesníků o nepasečném způsobu hospodaření?**

Určitě ano. Klimatická změna a ekonomická krize nás totiž dosti důrazně nutí stále přehodnocovat přístupy a hledat lepší řešení. Ukázkových objektů, kde se dlouhodobě přírodě blíže hospodaří, je dnes celá řada, což svědčí o tom, že jsme se značně posunuli. Velké díky otcům zakladatelům.

ODBORNOST PERSONÁLU, PŘIPRAVENOST ABSOLVENTŮ

■ **Aby převod porostů fungoval dle záměrů, je důležité hodnotové a odborné sladění všech zúčastněných. Daří se dnes personálně zajistit provoz, pokud jde o profesionalitu, zájem i odpovědnost?**

Máte pravdu, bez lidí to nejde. Ano, daří. Těžba dříví probíhá výhradně vlastními zaměstnanci. Lesnický úsek



Díky dobré spolupráci s myslivci zde přirozená obnova prosperuje bez nutnosti oplocování či nátěrů.



Radek Kajfosz považuje otevřenou komunikaci o lesním hospodaření za klíčovou – jak s veřejností a myslivci, tak i mezi profesními kolegy.



Desetikubíkový reprezentant smrku ve své plné životní kvalitě je cílovou zastávkou seminářů na Klokočné.

představuje stálé živobytí pro jednoho dřevorubce, a toho tu našťestí máme. Blokově na větší objemy prací jsou k dispozici traktory a několik harvesterových uzlů. Všichni do jednoho umí udělat znamení-tou práci.

Nelituji času, když na chvíli zastavíme stroje, uvaříme dobrou kávu a zakousneme dortík. Probereme život a vymyslíme další postup. Netvářím se, že vím vše nejlepší. Zásah je vyznačený, řeknu, co jsem tím zamýšlel, a část řešení úmyslně nechávám na operátorech a dřevorubci. Práce je pak více baví. Chci, ať na pracovišti vládne dobrá nálada a vzájemný respekt, je to pak znát.

Trochu jiná situace je v pěstební činnosti. Tady ještě částečně využívám soustředěné službové firmy, přičemž výsledky hodnotím spíše rozpačitě. Objektivně je to komplikované dílo, plochy jsou malé, daleko od sebe, často obtížně přístupné a není tu signál. Když je firma zavedená (organizačně a cenově) na péči o větší plochy kalamitních holin a přijede do výběrného lesa, není to úplně ono. Naštěstí už se pomalíčku formuje stálejší kolektiv.

Víte, já chci, aby lidé byli za dobrou práci adekvátně odměněni. A vůbec mi nevádí, když je práce relativně drahá na technickou jednotku. Při úspoře nákladů má větší efekt danou činnost omezit na minimum, anebo ji neprovádět vůbec.

■ Jak z hlediska nepasečných způsobů hospodaření hodnotíte připravenost absolventů lesnických škol?

Minimálně na obou fakultách jsou znamenití učitelé a věnuje se tomu dostatečná pozornost. A například současný Školní lesní podnik Masarykův les ve Křtinách při studiu lesnictví prostě nelze minout.

Především mám ale velmi dobrý pocit ze samotných studentů. Jistě, jsou mezi nimi velké rozdíly, ale jak je tak pozoruji a pročítám jejich práce, naplňuje mě to optimismem. Na nějaké úrovni mi přijdou dospělejší a v něčem krásnější, než byla moje generace.

Přírodě blízké systémy hospodaření velmi dobře nasedají na celospolečenskou objednávku, studenti cítí, že přesně toto se po nich bude chtít, a jdou pak tomu naproti.

VIZE NAVZDORY VÝZVĚM

■ Klimatická změna je realitou, která značně ovlivňuje i přístup k lesům. Jak byste chtěl v reakci na ni dále zvyšovat odolnost svěřených lesů a které jiné faktory považujete za budoucna na Klokočné za rizikové?

Pocházím ze Slezských Beskyd. Bylo mi tak kolem 20 let, když jsem si pořídil první motorovou pilu a začal pomáhat se zpracováním počínající kalamity na revíru Nýdek. Pořád se objevovala další a další kola souší, nebralo to konce. Dnes už všichni víme, jaké to je, když vzrostlý les ve velkém opouští krajinu. Loni jsme s kolegy z Pro Silva vyrazili na několik dní do Slovinska a překvapilo mě, že i tamější lesy se potýkají se znatelnými komplikacemi.

Klokočná je vzdušnou čarou pouhých 23 km od Václavského náměstí a přitom v Praze se pěstuje vinná réva. Zastoupení jehličnatých dřevin je 90 % a nadmořská výška do 500 m. Roční úhrn srážek dosahuje 570 mm, ale například v roce 2018 to bylo pouhých 390 mm. V posledních letech máme štěstí, že po vcelku suchých létech a podzimech či zimách beze sněhu a zámrazu následují deštivá jara. Situaci s kůrovcem se nám díky tomu daří zvládat, ale neměli bychom se tím nechat ukolébát. Z roku na rok může být všeho-no jinak.

Riziko plošného rozpadu lesa tedy objektivně existuje. Mám mezi akademiky řadu dobrých přátel a tímto tématem se často zabýváme. Popravdě zvyšování odol-

nosti porostů je nyní důležitější než fascinace Liocourtovou křivkou.

Musíme si zkrátka pospíšet s úpravou druhové skladby, dosáhnout plošné obnovy všech dřevin na příhodných místech, více podporovat dlouhé koruny. Možná také poněkud korigovat dosavadní přístup k autoredukci a ponechávat mnohem více tlejícího dříví či biotopových stromů coby rezerváru diverzity a odolnosti lesa. Zkrátka měli bychom být o něco více proaktivní.

■ Můžete nastínit vaše budoucí záměry a vize dalšího směřování Klokočné?

Klokočná má zůstat převodem na jednotlivě výběrný les v co nejčistší podobě. Druhá část lesnického úseku nabízí 320 ha velice vzhledného příměstského lesa a ten směřuji k Dauerwaldu. Na vedlejším polesí se nachází 325ha objekt Samechov, který je kolegy veden k ekologickému lesnictví. Myslím, že je slušně našlápnuto.

Kromě výše zmíněného mezi moje cíle patří:

■ Pokračovat v hledání optimální zásoby pro bezpečnou produkci. Běžný přírůst na Klokočné je nyní 6 m³/ha/rok. Stanoviště jsou tu chudá, často podmáčená, přesto se domnívám, že mají na víc.

■ Vyvinout dobrý systém započítání s představami skrze 40leté probírkové porosty. V podstatě se jedná o řízené napodobení sněhového polomu, který dal původně Klokočné vzniknout.

■ Ověřit hospodářsky odůvodněné alternativy k autoredukci.

■ Dokončit síť zpřístupnění lesa v modelovém rozestupu linek přibližně 45 m bez narušení estetiky lesa.

■ Společně s místními myslivci vytvořit příklad dobré praxe. Dokázat najít rovnováhu mezi lesem a zvěří pouze pomocí měkkých metod v dohledném čase. Dětem na programech říkám, že i zvěřina je plodem lesa, který přirůstá. Badatelská otázka zní: odlov kolika kilogramů srnčí zvěřiny/ha lesa zajistí jeho bezproblémové odrůstání?

Aby Klokočná dobře plnila úlohu demonstračního objektu lesního hospodářství, měla by představovat vyzrálý, a přesto živý myšlenkový koncept s názornou ukázkou v terénu. Přiznám se, že „cílovka“ jsou pro mě mladí lidé. Ale samozřejmě, i pokud vám bylo už 30, ohlaste se a přijedte také na návštěvu. Těším se na mudrování o lese v lese, třeba na něco přijdeme.

Děkuji za odpovědi (16. 7. 2025),

Markéta Medová